

草加市テニス協会  
40周年記念誌



平成22年1月

# 目次

## ・挨拶

草加市テニス協会会長	上 羅 廣	1
草加市テニス協会名誉会長	今 井 宏	2
草加市テニス協会理事長	宇田川 剛	3

## ・祝辞

草加市長	木 下 博 信	4
(財)草加市体育協会会長	松 本 厚	5
埼玉県テニス協会理事長	油 井 正 幸	6
埼玉県東部郡市テニス協議会理事長	四 家 喜 一	7

## ・この10年の動き

## ・クラブ紹介

## ・資料編

歴代役員	65
会員構成調査	66
参加者数	70
優勝回数一覧	71
直近10年間ランキング	72
ランキング	73
都市対抗・県南五市	82
クリニック	84
この10年の変遷	87
編集後記	89

## 40周年を迎えて



草加市テニス協会

会長 上 羅 廣

草加市テニス協会が今年度創立40周年を迎えるに当たり、一言ご挨拶をさせていただきます。

30周年に、創立以来初めて式典や記念事業を盛大に祝ったので、40周年はこじんまりと小規模にやりましょうと、年初打ち合わせていたのに、式典はやらないけど、記念大会、プロを招いての記念クリニック、記念パーティ、記念誌の発刊、その他いくつかの事業を実施しています。やはり、節目の周年事業は簡単にはいかないようです。

この10年間に限ってみれば、石井会長の逝去という悲しみの中でのスタートだったように思いますが、伊達公子さんの「カモン・キッズ・テニス」を盛大に開催でき、その影響の下、土曜日ジュニア教室の立ち上げをし、これは春秋に開催され、今年で14回にも及んでいます。また、放課後ジュニアテニス教室がその後開設され、草加市テニス協会主催のクラブとして火曜日・金曜日の夕方通年の活動をしています。

「ジュニアとシニア」の掛け声の下、シニアの大会も当初は東部地区協議会と共催で数年、その後草加市独自の開催から、シニア連盟と協調しながら現在も続いています。

このように、40年を迎える草加市テニス協会は、ようやくジュニアからシニアまでを視野に入れた基礎が出来上がりつつあるという状態だと思います。この基盤を大事にしながら、さらに発展させていくことが大きな課題であると思います。

これまで協会の発展に寄与された諸先輩会員の方々、草加市関係の方々、草加市体育協会の方々に心より感謝したいと思います。そして、今後とも、さまざまな立場で、テニス協会の発展のために力を尽くしていくことをお約束してご挨拶にさせていただきます。

ありがとうございました。

## 40周年にあたって



草加市テニス協会

名誉会長 今井 宏

草加市テニス協会創立40周年を協会参加各チームの協会会員の皆さまと共に、心から喜びたいと思います。

40年と言いますと孔子の言葉によりますと、『不惑』すなわち人間は40歳になれば人生に惑う事がない人でありたい、と言う言葉を思い出します。

草加市テニス協会創立40周年にあたり、私は草加市テニス協会名誉会長として、テニス協会が草加市のスポーツ界のまさに中核の団体として、惑う事なく、市民スポーツの振興に貢献していくことに、ひたすら邁進されることを心から期待しているところです。

また併せて、40年前に草加市テニス協会創立に尽力された協会の故石井守初代会長が常に言っておられた、「伝統的なマナーを大切にスポーツとしてのテニスを心から愛して、フェアプレーに徹すること」と言う言葉を思い出しているところです。

昨今のスポーツ界において薬物使用などの不愉快な事件が見られることは非常に残念な事です。これも「マナーを大切にすること」や「フェアプレーに徹すること」をないがしろにして、成果だけを追い求める姿勢から生じたものではないかと思う次第です。

草加市テニス協会参加各チームの皆さまが、「マナーを大切に」し、「フェアプレーに徹する」ことをテニス競技の中で十分に発揮され、参加して良かったと思われるような、明るく楽しい大会が、これからも毎年盛大に開催されますことを心から期待致しまして、40周年に当たってのお祝いの言葉をさせて戴きます。

## 草加市テニス協会が40周年を迎えて

草加市テニス協会

理事長 宇田川 剛

当協会が40周年を迎えることができたのは、会員の皆様特に各団体の責任者、連絡者及び草加市、体育協会、みどりの協会、グリーンテニスプラザ、ダイキン工業㈱、草加高校等コートを使用させて頂くことを認めて下さった各団体、又各関係各位のご支援によるものと改めてお礼申し上げます。

思えば、それまで周年事業を行ってこなかった当協会が当時の石井会長の提案で30周年事業を盛大に行いました。翌年、不幸にも石井先生がお亡くなりになりましたが、30年間のご努力への多少でも恩返しになったのではと思う次第であります。我々のテニス環境の殆どは石井先生を始めとする諸先輩のご努力の御蔭であり、特にそのことを次代へも伝えたいと考え混合大会を石井守杯として行っていることを是非覚えておいて頂きたいと思えます。

この10年間を振り返るに、前半の5年間、会員数は減少傾向から脱して増加で推移しましたが、後半は停滞からやや減少気味となり、高齢化も着実に進んでいるといった状況でした。テニスコートについては上野学園がなくなりGTPや草加高校、ダイキン㈱をお借りし従来役員は朝7時から夜9時、10時まで掛かっていた試合も大分早く終わるようにはなってきました。

大会も進行を考慮し又参加者の意向もお聞きしG1、G2に分けました。コート環境等が許す限りなるべくオープンにしたいと考えて開催してきましたので、その成果か近郊郡市中では比較的レベルが高いG1と週末プレーヤーが楽しむG2とに分け、多くの層の方に参加頂けるようになったと思っています。G1選手の中では県大会の上位に名を連ねる選手も出て来て今後一層活躍を期待しています。

ジュニアでは、従来の春・秋のジュニア教室、年間を通しての放課後レッスンに加え40周年を記念して高校生大会を開催しました。今後は更に中学生まで広げられればと考えています。

シニアのためには平日に普及を目的とした大会(55歳以上の方を対象に当日抽選によるチーム対抗戦)も開催し、リタイア後からでも健康の為テニスを始めようとする方への新規愛好者の拡大といったことにも努めて行きたいと思えます。

今後とも役員一同、皆さんからのご要望等をお聞きしながら草加市のテニスを活発にして行くよう努力しますのでご協力の程宜しくお願いいたします。

## 創立40周年を祝して



草加市長

木下博信

草加市テニス協会が創立40周年を迎えられましたこと、心からお祝い申し上げます。40年の長きにわたる草加市テニス協会の歩みの中で、本市におけるテニスの普及・発展、そして生涯スポーツの振興に多大な貢献をされた歴代の会長、役員、会員の皆様に深く敬意を表しますとともに、本年から始まる草加市テニス協会の新たな展開に大きな期待をいたしております。

テニスは、競技スポーツとしても生涯スポーツとしても、人々に大きな喜びを与え、そして心身の健康をもたらす、とても素晴らしいスポーツであると感じております。そのようなテニスの普及を担う草加市テニス協会は、埼玉県下でも早い時期に活動を開始され、以来、テニス愛好者の底辺の拡大や競技力の向上に努められ、日本テニス協会及び埼玉県テニス協会に連なる競技団体としてのご活躍はもちろんのこと、本市や財団法人草加市体育協会と連携し広く市民の皆様にスポーツの普及を図る社会体育団体としても大変大きな役割を果たされてまいりました。

市内に公営のテニスコートが存在しない草創期の環境を経て、昭和54年に吉町テニスコートが、そして、昭和63年にそうか公園のテニスコートが完成いたしますと、幅広い年齢層を対象にしたテニス大会やテニス教室の開催など、競技スポーツと生涯スポーツの両面において事業を展開され、とても心強いスポーツ行政のパートナーであり続けていただいております、ここに市民を代表して草加市テニス協会の皆様に、改めて深く感謝申し上げます。

この40年間の成果の一端は、6団体からスタートした草加市テニス協会加盟団体が、現在では70団体を超え約1700人の会員数を擁する規模に成長されたことにも表れております。また、常に課題を明確にし、その時々状況に対応した事業展開をされますとともに、平成21年からは高校生大会が導入されるなど、草加市テニス協会の新しい取組に大きな期待をいたしております。

本市といたしましても、変化を続ける社会状況に応じ、「いつでも、どこでも、だれでも」をモットーにスポーツに親しんでいただける環境づくりと機会の提供に努め、草加市テニス協会をはじめとする社会体育団体とともに、スポーツを通じた活力ある地域社会の構築を目指してまいりたいと考えております。

創立40周年を契機に草加市テニス協会が更なるご発展をされ、草加から世界に羽ばたく選手が誕生し、また、子どもから高齢者までますます多くの市民の皆様が、テニスに親しまれることをご祈念申し上げ、お祝いの言葉といたします。

## ごあいさつ



財団法人 草加市体育協会

会長 松本 厚

草加市テニス協会の創立40周年にあたり、心からお祝い申し上げます。

また、ここに記念誌が発刊されますことは、貴協会の更なる発展を図るため、大変意義のあるものとお喜びいたします。

この40年間の歩みの中で、貴協会が草加市におけるテニスの発展と普及に寄与された功績は、誠に多大なものがあります。

これもひとえに上羅会長をはじめ、協会役員並びに会員の皆様のご尽力の賜物と深く敬意を表しますとともに、感謝申し上げます。

貴協会は昭和44年に創立され、長年にわたりテニスを通じて市民の健康づくりと地域の連帯感の高揚に多大な貢献をされております。

草加市では多くのスポーツが盛んに行なわれておりますが、なかでもテニス競技は、子どもから大人、高齢者に至るまで愛好されており、生涯スポーツとしての地位も確立されております。

また、競技となると熱気あふれるプレイは観戦する人たちにまで感動のエネルギーを与えてくれます。

会員の皆様には更なる力を発揮していただき、草加市においてテニス競技がますます浸透し、世界で活躍する選手が輩出されることを今から大いに切望するところでもあります。

草加市体育協会では、市民の健康と逞しい体力づくりを基盤として、生涯スポーツの推進と競技力の向上に努めております。

貴協会の皆様におかれましても、体育協会加盟団体としてこの一翼を担っていただき、テニスの魅力を更に引き出していただくとともに、地域と密着したコミュニティスポーツとして更なる普及、定着化を図り活力に満ちたスポーツ振興に寄与いただきますようお願い申し上げます。

結びに創立40周年の節目を迎えるにあたり、草加市テニス協会がますます発展されるとともに会員の皆様のご活躍を心から祈念申し上げてお祝いのごあいさつとさせていただきます。

## 40周年あたって

埼玉県テニス協会

理事長 油井正幸

草加市テニス協会の創立40周年を迎えられますことをお慶び申し上げますとともに、心よりお祝い申し上げます。

草加市テニス協会は、当時東洋一の規模と謳われて出来た松原団地にサークルが出来、そこから組織され、昭和45年に創立されたと聞いております。松原団地はジュニアスクールが埼玉県ジュニアテニスの草分けのような存在であり、その中から井上悦子さん（現兼城悦子）のような世界に通用する選手を輩出した事は埼玉県テニス協会にとっても誇りとするところです。現在でもその伝統は続いており、ジュニアスクール等を熱意を持って開催されている事に感謝しています。

昭和61年に当時としては素晴らしい砂入り人工芝10面が市営コートとして出来、都市対抗県予選大会等の大きな大会が開催され、草加市テニス協会の協力は県テニス協会としてかせないものでした。現在も県テニス協会の中では屈指の大都市テニス協会であり、今後益々の発展が期待されます。

この度の40周年を契機として、誰もが気軽に楽しく出来るテニスの有効性を発揮して多くの愛好者を取り込み、心豊かで活力ある市民テニスの育成にお力添えをお願い申し上げます。

最後に40年の長い歴史を礎石とした貴協会の益々の発展を願っております。

## 40周年、おめでとうございます

埼玉県東部都市テニス協議会

理事長 四家喜一

草加市テニス協会が創立40周年を迎えられたこと、心よりお祝い申し上げます。

また、日頃より当テニス協議会にご理解とご協力を賜わり厚く御礼申し上げます。

ご存知の通り、東部都市テニス協議会は埼玉県東部地域の11都市（草加市、越谷市、春日部市、北葛飾郡、久喜市、幸手市、蓮田市、三郷市、南埼玉郡、八潮市、吉川市）の各テニス協会で構成されております。この地域からの埼玉県テニス協会への選手登録人員は5300余名（平成21年度）に上っております。とりわけ、草加市テニス協会は約3分の1に近い1500名が選手登録をなされております。貴協会は名実ともに東部地域を代表する歴史そして伝統のある協会で、埼玉県においては日本のテニス界においてテニスの普及・発展に多大な貢献をなされており、東部都市テニス協議会の誇りとするところでもあります。ここに改めて感謝を申し上げる次第です。

さらに、貴協会には「そうか公園テニスコート」をはじめ、草加市の「体育施設」を使用する際に多大なご尽力を頂いていること、東部都市テニス協議会に役員を派遣して頂いていることなど、当テニス協議会の事業運営に大きな力になって頂いております。重ねて厚く御礼申し上げますと共に、今後とも当協会に対しまして益々のご協力・ご鞭撻を頂きます様お願い申し上げます。

少子高齢化が進む中で、テニスは競技面のみならずレクリエーション面における生涯スポーツとして益々注目されております。また、テニスはスポーツや文化の発展の原動力、さらに国際交流のツールスポーツとして益々発展していくことでしょう。

当テニス協議会も貴協会と共にテニスのさらなる普及・発展のために最大限の尽力を致す所存であります。今後ともどうぞよろしくお願い申し上げます。

最後に、これまでの40年間にわたり貴協会の発展にご尽力された関係者各位に大きな拍手を贈ると共に、貴協会が今後ますます発展されることをご祈念申し上げます。お祝いの言葉とさせていただきます。

## この10年の動き

### I コート状況と大会の開催状況

草加市にはテニスコート数が少ないと良く言われる。確かに、公営のコートはそうか公園の10面の砂入り人工芝テニスコートと吉町のハードコート4面だけで、記念体育館にも3面のカーペットコートが設営できるが、常設ではなく年に1～2回使う程度である。

民間コートはダイキンのハードコート2面を平成15年から貸していただくようになったが、上野学園のコート4面が大学・短大の移転で平成17年から使用できなくなり、代わりに川口グリーンテニスプラザを借り、草加高校のクレールコート5面を平成18年から借りることができるようになった。

現在、そうか公園、吉町、草加高校、ダイキン、川口グリーンプラザと5ヶ所のコートを使用して、分散会場での大会運営が常態化している。

近い将来、川口グリーンプラザが、草加市の春の選手権大会時にジュニアの大会を開催する予定で、このために従来春の選手権大会を開催していた時期をずらさざるを得ないという問題も出てきており、新たに獨協大学のテニスコートを貸していただくべく、現在交渉中である。

このようなコート状況の下、クラブ対抗戦、春の選手権大会、初級者大会、社会人選手権大会、ミックスダブルス大会、室内選抜大会を開催してきた。

クラブ対抗戦は平成15年の96チームの参加がピークで、現在は80半ばのチームが参加している。

春の選手権大会は一般男女シングルス、ダブルス、男女45歳シングルス、ダブルス、男女55歳シングルス、ダブルスの計12種目の草加市の大会としては最も大きな大会である。

一般男女については、平成15年から、登録段階から県大会につながるG1グループと、上にはつながらないG2グループとに分け、運営上スムーズに行くように工夫をし、さらにG2グループに関しては、平成18年からブロックごとに優勝者を出して終了させるようにした。参加者は平成18年に延べ823名をピークに現在700名を割り込んでいる。

初級者大会には近年ベテランの部も設置されている。

社会人ダブルス大会の参加者は、平成16年316名をピークに、現在261名まで減少している。

その他、大会としてはシニアの大会が平成14年から、女子のレベルアップのためのレディースの大会が平成19年から新設され継続されている。ジュニアについては後述する。

ミックスの大会は一般、90歳、110歳の3つのクラスで開催されているが、平成16年に90歳が新設されている。平成17年の222名をピークに現在172名まで減少している。

一方、記念体育館のカーペットコートで開催されていた選抜室内大会は参加者が減少してきて、平成20年から廃止になった。カーペットの設置、片づけに多大の労力が必要なことも、参加者の減少につながっていると思われる。草加市で最もレベルの高い大会であったこの大会が廃止になったことは非常に残念なことである。

ところで、話が後先になるが、平成12年の草加市の大会から敗者審判制を廃止し、セルフ・ジャッジに変更したことも重要な変化である。

登録会員に関して言えば、平成17年の1773人をピークに、現在1576人と減少傾向にある。

それに、会員で草加市以外に住所を持つ者が4割強と広域化していることも指摘しておかねばならない。近接する川口市、越谷市、八潮市などの大会にも草加市の会員が二重・三重に登録して参加しているのである。この傾向は今後も続くと予測される。

### II カモンキッズからジュニアの教室立ち上げ

平成12年春先、埼玉県テニス協会の当時の理事長萩原紀男氏から、草加市テニス協会に「伊達公子のカモン・キッズ・テニス」を受け入れませんかという誘いを受けた。日程が先に設定されており11月19日(日)室内ということであった。

記念体育館はすでにバスケット協会で行事が組まれており、早速バスケットボール協会との交渉になった。事情を快く理解して頂き、その日を使用できることになり、急遽受け入れを決定した。

市内小学校・幼稚園へのパンフレットの配布、市の広報による募集、インターネットによる募集などによって、1116名の応募があったが、下記のように抽選で選出した。

午前 幼稚園から小学校低学年を中心に100名

午後 小学校高学年を中心に100名

下打ち合わせを数度にわたっておこない、当日の指導助手の募集、コート敷きと片付けなど入念に準備をして当日を迎え、大いに盛り上がった雰囲気の中で開催された。

昼休みに伊達さんと話をする機会があり、それまで草加市の協会としてはジュニアの育成をしていなかったことを話し、これを切掛けに、早急にジュニア教室を開催することを約束した。

翌、13年6月9日、第一回目春のジュニア教室が土曜日の8時～10時まで、そうか公園の2面のコートを借りてスタートした。コーチにはラブオールの伊藤重徳氏の他獨協のグリーンウッドの学生3名、草加市のテニス協会から上羅、酒井、藤波、森等が参加した。

これは、秋にも開催され、年2回の10回教室として定着していく。

14年の秋からはコート面数が3面に増え、以来そうか公園は3面体制で実施され、さらに15年には吉町コート2面で午後からも開催できるようになった。

そうか公園で約60名程度、吉町では40名程度で運営が続いており、平成20年の秋で14回目の教室開催となっている。

また、平成17年より夏休みを利用し、ジュニアのゲーム・レッスン大会が開催されている。

平成16年度からは、年間を通してのジュニア教室ということで、草加市テニス協会放課後ジュニアテニス教室を開設し、そうか公園の2面17:00～19:00火曜日と金曜日に活動している。ヘッド・コーチには文部省認定のコーチ資格を持つ水上武夫氏にお願いし、顧問及びコーチとして上羅が加わり、マネージャーとして当初下林紀子さんが引き受けてくれ、その後酒井美和子さんが、現在再び下林さんが引きうけてくれている。

この教室は小学生3年くらいから中学生までを対象にしているが、中学生は時々ビジターで練習に来るくらいで、主力は小学生20名程度で運営されている。残念なことは、草加市の中学校には硬式のテニスクラブは1校もなく、中学生になると部活では軟式に転向せざるを得ないことである。草加市の中学校の軟式の大会を覗くと、放課後テニスの卒業生が活躍している状況である。硬式テニスを持続するには、民間のクラブでテニスを続けるか、独自に個人で続けるしかなく、この辺が課題となっている。

### Ⅲ 人物往来・その他

平成13年9月草加市テニス協会の創始時より長年草加市テニス協会の会長であった石井守氏が逝去された。財団法人草加市体育協会の会長でもあった石井会長を亡くしたことは、大きな痛手であった。

それを引き継いでいただいたのは、前衆議院議員の今井宏氏であった。石井会長との縁で会長を快く引き受けていただいた。

平成16年今井会長が衆議院に議員として当選されたのを契機に会長を辞したいということで、名誉会長になっていただき、副会長の上羅が会長となり現在に至っている。

平成16年に石井和子氏、平成18年に齋藤壽雄氏が顧問に就かれ現在に至っている。

役員の移動に関しては、表を参照されたい。

平成13年度三国修・斉藤和（ラブオール）が県大会の予選から勝ち上がり、本戦でも優勝し、さらにダンロップ関東大会にも優勝した。

平成19年会員の山本浩氏が、全日本の50歳のシングルスで準優勝した。

同じく、会田明子さんが全国レディース埼玉チームで活躍された。

同19年、会長上羅が日本テニス協会会長より功労賞をいただく。

平成12年から「彩の国ホームページ」に間借りして、草加市のホームページを開設、平成15年より独自に立ち上げ、現在は試合の結果ばかりでなく、ドローの発表、申し込みもインターネットを利用する形で運営されるようになっている。

以上簡単にではあるが、この10年の動きを追って見た。

### Ⅳ さいごに

気がかりなのは、会員の登録数の減少と大会参加者の減少である。

魅力ある大会運営ができているのか、役員一同多くの会員の声を吸い上げ、取り上げ改善できるところは改善し、常に反省しながら先の10年につなげなければと思う。

この10年に関しては、「ジュニアとシニア」の合言葉で進んできた。ジュニアの年間通しての育成クラブの立ち上げや中学校に硬式の部活を創ることなどがこれからの課題になろう。

シニアに関しては、シニア連盟とも連携を取りながら、身近で楽しいテニスができる場の確保や大会運営などこれから実現していくことは多い。会員から提案のあったコート料金の「シニア割引」も継続して実現に向けて見守っていかなければならない。

一般の充実、特に女子の技術・力の底上げは、緊要の課題と言わなければならない。

テニスはさまざまな形で実現できる。身近な場から、公式の大会、上位の大会と全日本まで5歳刻みで年齢別種目がある。上を見るプレイヤーはドンドン頑張り、そこまでは考えないプレイヤーは身近なところで楽しく人と触れ合うこともできる。生涯スポーツとして、幾つになってもコートに立ってボールを追いかけることができる。

フェア・プレーの精神を大切に、他人を思いやることのできるプレイヤーが草加市から育っていくことを最後に祈りつつ筆を擱きたい。

# クラブ紹介

①設立の経緯、②メンバー構成や紹介、③過去10年の戦績、④団体の雰囲気、⑤過去10年の思い出・エピソード、名物メンバーの紹介などをフリー形式で記入してください。



## ● 草加ローンテニスクラブ

### 1. クラブ創設

草加ローンテニスクラブは、1964年（昭和39年）、松原団地に誕生し、今年で45年を向える歴史と伝統のあるクラブです。

5年前には他クラブの方を招待して草加ローンテニスクラブ40周年記念テニス大会を草加公園テニスコートにて行いました。

そもそも、このクラブは、齊藤壽男氏（前県テニス協会副会長）、真下氏、川上氏、入内島氏等のメンバーにより発足され、その後、前草加市テニス協会会長の故石井守氏（石井外科医院）、臼田祥二氏（松原団地B診療所）、高良道生（松原団地D診療所）等に引き継がれ、現在に至っており、さまざまな大会で上位入賞を果たしていますが、県大会ベテランの部、草加市大会一般の部やベテランの部で優勝の実績があります。

### 2. 主な年間行事

- 4月 お花見
- 6月 3団地対抗戦（女子）
- 7月 夏合宿
- 8月 サマーパーティ
- 12月 3団地対抗戦（男子）  
クリスマス・パーティ
- 1月 抽選ミックス戦

以上がクラブとしての年間恒例行事の概要であります。もう少し詳しく紹介しますと、以下のような内容です。

毎年、素晴らしい花を咲かせる桜の木がコート脇にあり、桜の季節には毎週のようにお花見をしておりますが、クラブの定例行事として、4月に行われるのがお花見で、8月に行われるのがサマーパーティとなります。

過去には会員の家族やOBの方を誘って行われる事も有ったようです。

3団地対抗戦は、武里・竹ノ塚・松原の各団地で活動するテニスクラブ間の親睦対抗戦で40年余の歴史があります。女子は6月、男子は12月に、それぞれ原則9ペアの精鋭を選出して毎年対抗戦を行います。

この他に、上野学園で活動するグリーン・ホーンズ・テニスクラブと年2回（6月、12月）定期対抗戦を行ってましたが、数年前に上野学園閉鎖となり中止される事となりました。

夏合宿は、毎年7月下旬～9月上旬に2泊3日で、那須、長野春日温泉、山中湖等々の温泉地や観光地において会員の家族、OBを招いてテニス合宿をします。

テニスの練習、ゲーム、観光地巡りと楽しい合宿で、十数年前には3団地のメンバー百数十人で合同合宿を菅平にて行ったこともあります。

クリスマスパーティは、主として草加周辺のレストラン、居酒屋等を会場に、やはり会員の家族、OBを招いて豪華な景品を用意して室内ゲームなどで楽しみます。

抽選ミックス戦は、クラブ内の行事で毎年1月上旬に参加者間で抽選による混合ペアを決め対抗戦をします。

豪華商品とコート脇では汁粉、豚汁という新年会を兼ねた行事です。

この他にも定例ではなくクラブ内のダブルス・シングルス対抗戦や親睦宴会を時々行っております。又、他のクラブとの対抗戦も数多く計画致したいと考えておりますので、ご希望のクラブからのご連絡をお待ちしております。



### 3. 会員・会費・問い合わせ等

会 員 登録会員 約80名（男子約40名、女子40名）

会 費 入会金 4,000円

年会費 12,000円（途中入会は月割り）

コート 年間を通じて土曜・日曜・祭日は団地コート1面を終日使用し、第一週目を除く土曜・日曜の午前中はもう1面使用し、原則、下記の時間帯で練習およびゲームを行っております。

尚、早朝7:00～9:00まではジュニアの為のレッスンも行っております。

内 容 9:00～11:00 初級者を対象とした練習

11:00～13:00 中上級者以上を対象とした練習

13:00以降 ゲーム（参加自由）

入 会 中学生以上から何方でも入会できますが、中学生に限り、会員の子弟であることが条件となります。

（詳細は会則参照）

問い合わせ先

松原団地テニスコート（毎週土日祝日）

連絡先 宇田川：048-920-1008

## ① グリーンホーンズ・テニスクラブ

### グリーンホーンズ・テニスクラブこの10年間

草加市テニス協会 40周年おめでとうございます。これからもますます発展されることを願っています。

グリーンホーンズ・テニスクラブ（以下GH）の創立は1981年で、もうすぐ30年を迎えます。「アオニサイ」だった我々も、間もなく（すでに）還暦という年齢を向かえ、世間一般と同じように我クラブでも高齢化の波が押し寄せています。少しずつ新入会員を迎えて新陳代謝を繰り返しながら、現在37名（男22名、女15名）で活動しています。目下最大の悩みは、20歳代の会員が一人もいないことです。

この10年を振り返ると、GHにとっては激動の時代でした。創立当初から、私たちは毎週日曜日に上野学園大学で活動してきました。テニスコートは大学の施設ですが、コート整備はGHが行って来ました。クレーなので草むしりやローラー引き等手間がかかりました。とんでもないイレギュラーバウンドの多いコートでしたが、愛着がありました。テニス以外にもソフトボール、ショートアイアンでのゴルフ、水泳などマルチにスポーツを行って来ました。スポーツだけでなく、例えば桜の季節には、満開の木の下での懇親会など会員相互の親睦を深めてきました。しかし、4年程前にホームコートがなくなってしまい、それからはそうか公園を中心に活動を続けています。本当の意味でのホームコートがあった時代のことを今でも懐かしく思い出します。

活動の内容は、午前基礎的な練習、午後ゲーム形式の練習というのが基本です。午前午後と同じ場所ならば楽なのですが、場所が変わることがよくあります。2ヶ所が離れているときには、自転車利用者は大変です。あまり離れた場所にならないように考えながら役員はコート予約をしなければなりません。

年に1、2回他クラブと親睦会として交流試合を行っています。以前は草加ローンと定期戦（グリーンカップ）を行っていたのですが、今ではそれは中断しています。余談ですが、午前のテニスでは草加ローンが勝ち、午後のソフトボールではGHが勝つというのが常でした。

特別な活動として、年に1度、9月に合宿を行っています。場所は日光霧降高原です。ここは雨の多いところなのですが、宿泊施設は屋内テニスコートも所有しているので、天気心配をしないでいいのがお気に入りです（写真）。

GHでは高齢化の影響により、最近試合に出場する人数が減る傾向にあります。しかし、数名の会員は草加市内外の試合に積極的に出場し、まずまずの成績を挙げています。先日は他の地域ですが、優勝者も出ました。クラブとして非常に嬉しいことです。

これからも地道に活動を続け、皆のテニスレベルの向上を図るとともに、年齢のことも考えて健康のためのテニスも意識していきたいと思えます。他クラブの皆さん、これからもよろしくお願ひします。



写真 合宿の練習後

## ◎コスモステニスクラブ

草加市テニス協会 40 周年、おめでとうございます。

コスモステニスクラブは、1983 年に「強くなるためには厳しい練習も辞さない」という女性達によって結成されました。

現テニス協会会長の上羅先生にご指導を受けながら、今日までに至っております。当初は、上野学園テニスコートでハードな筋力トレーニングや振り回しなどを中心にレッスンを重ねてきた結果でしょうか？メンバーの多くはさまざまな大会で上位入賞を果たしています。

現在は、越谷の出羽コートを中心に毎週水曜日、午前中は上羅先生にレッスンと午後は、和気あいあいと楽しくゲームをしています。

近年は、メンバーの年齢も上がってきたせいか、テニスは楽しみのひとつとなり、みんなで参加する団体戦が年一回の全員で参加する試合となってしまいました。が、何度か優勝、準優勝を経験し、団体戦の帰りはビールで乾杯という場面も多々あります。

もうひとつの楽しみとして、テニス以外にみんなで行く旅行でも楽しんでいます。こんなサークルですが、ビジターはいつでも大歓迎です。

テニスを楽しみたいという方、ぜひ連絡お待ちしております。



## ◎KTC

### 1. 設立の経緯

設立は確か1983年頃だと思います。かなり前のことで、かつ当時の設立に関わった者数名が現在はメンバーから離れている（仕事が忙しいとか事業が失敗したとか離婚等の事情だったような）ので詳しい経緯はわかりませんが確か高校の同級生で立ち上げたように記憶しています。

### 2. メンバー構成や紹介

メンバーは20～50代と幅広いですがとくに年齢による住み分けはありません。老若男女に関係なく練習に励んでおります。

### 3. 過去10年の戦績

草加市の大会ではだいたい2～3回戦くらい。

県大出場者は数名おります。

久々にエントリーした09年のクラブ対抗戦では混ダブルでベスト8でした。

### 4. 団体の雰囲気

練習中は和気あいあいといった感じで練習試合でも笑いが溢れています。本当はもっと真剣にやればと思いますが、まあこんなものでしょう。

### 5. 過去10年の思い出・エピソード、名物メンバーの紹介

当サークルは通年のテニスと年1回のスキー旅行を主な活動にしております。

スキーにおいては過去の栄光を信じ、溝コブに挑むも玉砕する者や老体にムチ打ち華麗な滑りを追求する者。夜の酒のみを楽しみに参加する者等様々です。

テニスにおける名物メンバーはというと、ほぼ全員がある意味名物というような個性派揃いです。老骨にムチ打ち、命を削りながら1球1球を打つOさん。テニスの組み立ても上手いが夜の組み立ても上手いOOさん。ひたすらアングルにこだわるYさん。フォアハンド命のSさん。スイッチが入ると強いS.Hさん。他にもいますがあまりリアルに紹介するといろいろ問題もありますのでここで止めておきます。

メンバー数も5人で1面でも余った時期や、30名と2面でも回せなかった時期等いろいろありましたがとりあえず未永く活動できれば幸いです。

## ① レモンズ

- ① 1985年12月設立。テニス協会主催のレッスンに参加した女性メンバーの  
テニス協会主催のレッスンに参加した女性メンバーの有志にてチーム結成。
- ② 男性：11名 女性：10名 20代から50代まで年齢を問わず構成されて  
います。
- ③ 平成20年度 混合ダブルス大会 90歳の部 準優勝 (飛沢良儀、小野千佳子)  
平成20年度 選手権大会 55歳女子の部 優勝 (庄司よね子、植木寿美)
- ④ 夫婦でのメンバー登録が多く、ファミリー的なサークルです。
- ⑤ テニスが主体ではありますが、練習後の食事会や季節の沿った各種行事 (新年会、  
花見会、合宿、暑気払い会、旅行、忘年会 etc.) を開催し、楽しいサークル活動が、  
四半世紀も継続されています。



## ② SPOILERS

“ スポイラーズ ”

1996. 4月 設立

男子 10名 女子 9名 平均年齢 ? 35歳 位

毎年、草加市民大会に出場しています。  
草加市団体戦 ミックスダブルスにおいて、過去2回銅メダルを獲得して  
います。  
10数年前は、それなりに戦績をもった者が、それなりに・・・いました。  
メンバー皆、スマートできれいなテニスを楽しみますが、強さと体力が足らず、  
近年、戦績は残せていませんが、日々楽しく練習しています。

テニスセンスピカイチなやせればイケメンのイケ男が一人  
恋人募集中です。 お問い合わせはリーダーまで !!



10数年前のテニス合宿



ピクニック



カンバン娘



メンバーの結婚式



SPOILERS永遠のアイドル

## ◎ Gフレンズ

私達Gフレンズ(グッドフレンズ)は、基本的には第一、第三の日曜日、吉町コートで9時~13時まで活動しております。会員は男性15名、女性20名、計35名です。

当クラブは、出来て二年目のクラブですが、とは言っても歴史は古いのです。以前はSTFとして活動していましたが、母体であるテニス普及会が解散になり、傘下にあったSTFも同様に解散する事になりました。そこで一旦解散しGフレンズとして再出発しました。

当初30~40代だった会員も、今は50~60代、年齢層も上がり健康テニスの人も多くなり、きつい練習よりもゲーム中心になっていますが、皆、生涯現役を目指して頑張っています。

中でも最年長のSさん、腰にベルト、膝にサポーター巻きながら、良く動き粘り強いテニスで頑張っています。皆の目標です。

難点は、吉町コートはハードなので足腰に負担が掛かる事です。

熟年組ばかりを取り上げてしまいましたが、若い人達もいますし、試合で結果が出るよう、レベルアップを目指して練習している会員もいることを付け加えさせていただきます。

適齢期の娘たちもおります、若い男性の方、是非Gフレンズに入会してください。お待ちしております。



## ◎ トンボ

# NO.1 トンボ

**男性：5人 女性：5人**

**楽しみながら、勝つ！！**

**一人ひとりが、テニスを愛し**

**技術の向上を目指し**

**頑張っています。**

### この10年 メンバーの主な成績

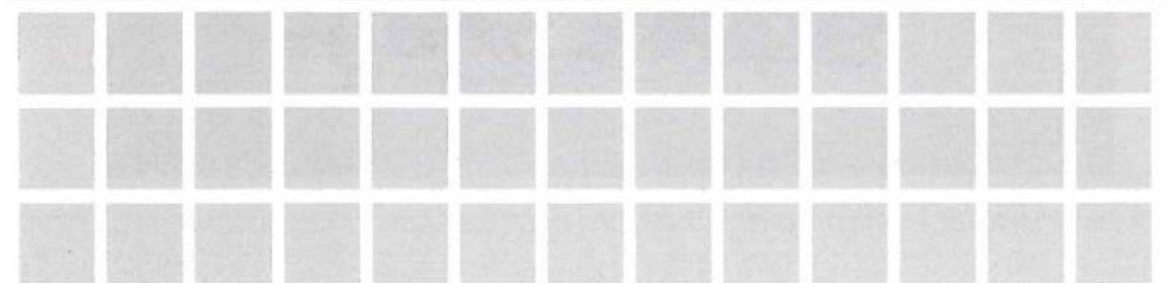
平成18年 女子複G2 優勝

平成19年 90ミックス ベスト8

平成20年 女子複G1 3位

平成20年 90ミックス 3位

平成21年 女子連B級へ昇級



## ◎ ファイブオーシャン

10年程前に、とあるテニススクールの仲間同士で飲んでいたら、飲んだ勢いで「そろそろ試合に出ましよう！」という声上がり、それをきっかけに設立をしました。

ファイブオーシャンという名前も、その時飲んでいたメンバーが、男5人だったのでそれにちなんで名付けました。

現在は、草加市テニス協会以外ではニコニコテニスクラブというサークル名で、範囲もメンバーも草加市内に留まらず、近隣の市町まで広げて活動しております。

詳しくは以下のHPをご参照ください。

(<http://homepage3.nifty.com/mieko-a/index.html>)

ほぼ毎週土日祝4~6時間、2面以上を確保しており、参加人数は大体平均20名前後です。

アップの後、全員でサーブ&レシーブ練習をしてゲームをやりませう。

コート面数が多く取れた時は、1面を練習用コートとして使用して初心者も含めて練習を行っています。

県体の出場者もあり、試合に勝つ事を目標にはしておりますが、全体の雰囲気としては

「楽しいテニス！」をモットーにしています。

年に2回の合宿、不定期に飲み会等も催しております。



## ① グラスホッパー

- ① 設立の経緯；1993年（H5年）近所のテニス仲間の毎週日曜日の朝のテニスの集いとして始める。その後、1999年（H11年）メンバーが大きく変わる、理由は、女性メンバーが別にクラブを立ち上げたため、残った男性4～5名で再スタートをする。そして、2003年（H15）、メンバーを増やし、現在合計8～10名の毎回平均参加者がありません。
- ② メンバー構成；現在メンバー8名、女性3名に加えゲストが男性5名、女性2名で平均8～10名で練習をしている。平均年齢男性57歳、女性52歳。
- ③ 練習日；毎週、日曜日の午前又は午後の3時間、1面。
- ④ 試合志向ではないので、戦績はない。技術レベルも初中級です。
- ⑤ 団体の雰囲気；メンバー同士がうちとけた、楽しいクラブである。
- ⑥ 過去10年の思い出；10年前の千葉白子の合宿、8年前の栃木合宿、4年前の栃木那須の合宿など、楽しい思い出がある。
- ⑦ メンバーの住所；メンバーは草加市内の他、東京都、志木市、などから参加されています。メンバーは40歳から最高齢は67歳です。平均57歳と上の年齢層のクラブです。
- ⑧ 現状；草加公園が2面取れた時、友人プレーヤーを招き、ミニ大会をやっています。年間4～5回ほどです。その時には14～16名参加されます。

悩み；草加公園の抽選が厳しく、4回の日曜日のうち1回ほどしかとれません。

あとは、他の越谷市の施設を使ったり、お休みにしています。

今後もコート確保が悩みとなります。

協会の大会にも平均3～4組しか参加していません。大半のメンバーが試合志向が低い理由です。みなさん、健康増進をモットーに楽しくやっていますので。

以上のように、創立の歴史は古いのですが、メンバーがどんどん高齢化しており、新人の加入が最近は余りありません。それも悩みです。

今後の目標；怪我をせず、長続きできるテニスを楽しみたいです。

安い費用で健康を維持できるにはテニスをもってこいとみんなで言っております。

以上です。

（記述：グラスホッパー代表、鈴木絃一。2009-4-30）

## ① ツモローテニスクラブ

40周年おめでとうございます。

私たちのクラブは設立15年になります。

設立当初は20代、50代の二世帯クラブで、まだまだ実力は発展途上にあり練習することがとにかく楽しく、毎週毎週集ってひたすらボールを打ち合ったり、楽しい中にも闘志を秘めたゲームを繰り返したり、それが結果として実った15年でありました。

<過去10年の戦績>

2002年	団体	女子	3位
2003年	〃	〃	3位
2004年	〃	〃	準優勝
2005年	〃	〃	3位
2006年	〃	混合	優勝
2009年	選手権ダブルス	女子 55歳以上	優勝

現在、還暦を過ぎたメンバーが増え、活動が鈍くなりそうですが、仲間との交流を大切にしながらテニスをこれからも楽しみたいと思います。





左は、2年前に25周年記念として行われた茨城県での合宿での集合写真です。「KGB」の母体である「幸の宮テニスクラブ」は昭和52年、初代会長である今関信子を中心に八潮北公園周辺の住人たちによって創設されました。現在は、すっかり代替わりをして、創設時のクラブ員の子供たちが何人か残っているという感じです。現会長である私も、初代会長の息子であります。

「KGB」の「K」は「幸の宮」、「G」はテニスガーデン草加の「ガーデン」から取りました。テニスガーデン草加は今もうありませんが、とてもいいクラブでした。本当に根っからテニスの好きな人たちが、平日のストレスのたまる仕事から解放されて、ここに来ればいつでも仲間がいて週末は一日中コートでプレイし、時間があれば平日でもナイターまでみんなで集まり、その後アフターテニスへという毎日でした。みんなテニスへの情熱があり、また各種大会でもみなさんいい成績を残し、草加でも団体戦で何度か優勝させていただきました。今も、草加の大会に参加すると当時のお仲間の方々と顔を合わせて、ちょっとした同窓会気分を味わいながら、そのプレーに刺激されまた頑張ろうという気持ちにさせていただいています。



うちのクラブもあの時の情熱を持ち続けられるようなクラブでありたいと思っています。テニスガーデン草加がなくなった時、メンバーは自分たちのフランチヤイズをどこに置くかでいろいろ悩んだと思いますが、うちのクラブにも何人かの方々に入っていて、またビジターとして事あるごとコートに顔を出して私たちの練習に付き合ってくださいの方々も多く、とにかく気軽にいつでもテニスができるそんな暖かい雰囲気のクラブでありたいとも思っています。

クラブ運営としては、草加市、八潮市の試合、県大会への参加を中心において、それぞれの試合への練習を強化しながら、その他、他クラブとの親睦会、ゴルフ大会、ソフトボール大会（グリーンホーンズさんと一緒にしたこともありましたが）、忘年会など行事盛りだくさんです。うちのクラブのいいところの一つとして、こういう行事がある時はクラブ員のほとんど全員が参加してみんなで思いきり楽しむというところがあります。みんな心の底でつながっていて、お互いを尊重しながら支え合っているのだと思います。

この度は草加テニス協会創立40周年おめでとうございます。私が初めて草加の大会に初めて出場したのは今から30年以上前、YONEXのコートでした。あの頃から考えると草加の大会は本当に大きくなりました。それもテニス協会がしっかり運営なさっているからであり、中心となって頑張っていられる協会役員の方々には、日々感謝の気持ちでいっぱいです。これからもよろしく願いいたします。そして、次は50周年に向けて更なるご発展を心からお祈り申し上げます。

私たち、ドナルドテニスクラブは創部して今年で草加市テニス協会の丁度半分にあたる20周年となりました。創部の当初は協会にも未加入で人数も10名にも及ばず、4戦のゲームを週末に軽く楽しむというものでした。しかし、とある市外のチームと対抗戦をしたところ見た目ではレベルの差は無いと感じながらも結果は完封負けと惨たんたるものでした。そこで一念発起、きちんと練習し大会に望むサークルとして新たにスタートしました。

初めは大会にエントリーしてもなかなか1回戦突破もままならず、午後には打ち上げ残念会をしていましたが、新たな仲間も次々と加わり、大会にも積極的にエントリーをし続け(今回の表彰者の多さでも明かですが……)、個人戦ではベスト16、8まで勝ち進む者も現れ始め、クラブ対抗戦では女子が3位に食い込み、昨年は選手権大会で一般女子G1、45女子で準優勝者を排出するに至りました。登録者数も30名を裕に超え、毎週土曜日の早朝(通称、朝練)から昼過ぎまでそうか公園で技術向上を目指し研鑽しております。と、ここまで書くと如何にも体育会ばいですが、花見、年2回の合宿、その他飲み会では毎回、泥酔者を出す20代から60代までレンジの広いごく普通のテニス好きが集まるフレンドリーなサークルです(戦績も女性上位なことから一部を除いて奥方優位ですが)。

これからも世代交代をしながらテニス協会のように30周年、50周年と草加で歩いてゆきたいと思っておりますので、今後ともよろしく願いいたします。





## team あかね

草加市テニス協会30周年記念誌に寄稿させていただいた頃は、まだ設立2年目でしたが、早いものであれから10年があつという間に過ぎました。

会員の数も増えたり減ったりしながら、今年度の草加市テニス協会への登録人数は25名となっています。

元々の母体は、15年以上前に、松原団地駅前の東武インドアテニススクールの生徒だった人達が自発的に設立した「MIS」という団体でした。インドア育ちなので、太陽とロブには滅法弱かった思い出があります。

現在は、越谷市大間野の越谷グリーンテニスクラブのメンバーと足立区のメンバーを中心に、1年に何回か公式の試合を楽しみたいという人達で構成されています。年齢的にも技術的にもベテランさんが主流です。

過去10年の間には、ベテラン分野での優勝、準優勝などの戦績がありました。

何よりも、健康でテニスを楽しめる事に感謝しながら、これからもよろしくお願いたします。

## COSMO

現在の【COSMO】会員にはサークル創設時からのメンバーはいませんが 聞いた話によると 23年ほど前 吉町コートで開催された 草加市体育協会のスクールが終了したあとに作られたサークルだそうです。秋にできたサークルだったので 【コスモス】と命名したところ すでに【コスモス】というサークルが存在していたので 最後の『ス』をなくして 【COSMO コスモ】に決定したそうです。

現在 毎週火曜日・木曜日の 11:00~14:00吉町コートで ゲーム中心に練習しています。練習に参加している会員は 男性1名女子9名 草加テニス協会に登録している会員は 男性8名女性7名です。

年に2回 【COSMO 杯】という部内戦を行い普段の練習にない 緊張感を味わっています。というのも 賞品が人数分用意されているのですが 成績の上位者から順に賞品を選ぶ権利があるので いつになく気合が入ってしまいます。

団体戦・ミックスの大会の後には 打ち上げをしたり 練習後時間の都合のつくメンバーで ランチに出かけたり 吉町コートの駐車場の桜を眺めつつ 昼食をとりながらお喋りをしたり 忘年会新年会もメンバーの時間が合えば行っています。創設時は1泊で合宿を行っていたのですが 子供が小さくて10年以上計画できなかったもので そろそろ復活できるのではと楽しみにしています。

試合は 草加市・八潮市・川口市の市民大会 足立区・台東区・文京区の区民大会 女子連 テニスクラブの月例大会など それぞれが自分のレベルに合った大会に参加しています。

こんな【COSMO】に興味を持たれた方は ぜひ【COSMO】を体験しに吉町コートにおこしください。

## 青柳フレンズ

### 1. チームの生い立ち

- ・ 青柳フレンズは1984年(昭和59年)に青柳の地域近所の人達とテニスを楽しむ為に集まって、活動を開始し始めました。今年で結成25周年を迎えます。
- ・ 初めは素人の4名からスタートして、活動を通し、いろいろな人達と出会い、テニスを知っている人にコーチをしてもらいながら活動をしてきました。
- ・ 現在では部員は男性12名、女性8名で、年齢は76歳から下は28歳、平均63歳のチームです。
- ・ 活動は週1回、毎週日曜日に草加公園で楽しく、健康テニスをしています。

### 2. 主な活動(戦歴・恒例行事・交流・内部大会)

- ・ 合宿は年1回、春に行い、秋には希望者での合宿も行っております。テニス・温泉・カラオケ、それにももちろん夜の団欒と、若者達にも負けないバイタリティーな合宿を楽しんでいます。又、春の合宿では、今は主に那須塩原で行うため、地元のテニスクラブの人達と楽しい交流会も行っています。
- ・ ここ数年前まではクラブ対抗戦、春の選手権大会(ダブルス・シングルス)、初級大会、秋の社会人大会、混合ダブルスとフルに参加をしておりますが、勝敗よりも、参加することに意義を持って、積極的に出場していました。しかしこの所、徐々に高齢者の大会参加が減ってきています。

### 3. 姉妹クラブの紹介

- ・ 毎週木曜日に草加高校で青柳フレンズを中心にした姉妹チーム「木曜会」もあります。会員は定年退職された方々や主婦の方々に、毎週木曜日に活動をしています。
- ・ 徐々にいろんなチームの方々も集まってきて、和気藹々楽しいテニスをしています。
- ・ 楽しいテニスをしたい方は是非参加してください。



平成20年4月春の合宿(日光にて)

## ① ミント

私たちミントは 以前は上野学園のテニスコートでお世話になっておりましたが今は越谷西コートで 毎週土曜日にテニスをしています。

一番大変なのはコートの確保で 越谷近郊のお友達に応援してもらいながらみんなでやりくりして頑張っています。

早いものでミント設立から10年以上がたち 若かったメンバーも50代に...

旅行に行ったり、飲み会などをして楽しんでいます。

年齢とともに 身体のあちこちに故障が出始めてきていますが

試合も出て頑張っていますし、これからも細く長くテニスを続けて行こうねと話しています。



## ① アイリス

- ① 平成7年 みどりの協会のテニス教室がきっかけで、庄司コーチにレッスンをお願いして、チーム設立しました
- ② メンバーは、あと3年は、40歳台の女性のみです
- ③ 我チームのホープは、今年度(2009年春)女子ダブルス3位に入賞しました
- ④ 和気あいあいと、しかし真面目に技術を磨くべく、活動しています。  
コンビニの店長・プロの司会者・ピアノ講師・料理の先生・  
陸上のトレーナー・パソコンの達人と幅広い人材で構成されています
- ⑤ 随分前ですが・・・上野学園での団体戦にて勝ち上がり、夕方草加公園まで移動して試合をやり、ベスト8に入賞したことです

ビバ!草加テニス協会!! アイリスはお婆さんになっても不滅です!!!



## ◎ J T C

### クラブ設立の経緯・他

等クラブは旧十条セントラル(現、草加紙パック)の従業員・パートさん達との遊びがきっかけでした 25 年ほど前のことになりましたが、当時数名のメンバーが自己流でテニスをしていました。しかし、コートも無くただボールを打っただけでしたので、会社をお願いをし駐車場にテニスコートの設置を依頼し了承をえて、ようやくネット越しにボールを打つことが出来るようになりました。

転勤が多かった数名が工場勤務になった時、食堂の掲示板にテニス部設立と部員の募集を行いました反響が良く 20 名程の部員が集りました、ただ、全員が素人でラケットも握ったことが無い人殆んどでした。

独学でルール・マナー・技術を習得し多少なり皆が大会参加出来るレベルになりました。

当時若かったテニス仲間も今では定年を過ぎ、会社勤めの方は数人になってしまいましたが年寄りに成った現在でもそれなりのテニスをし頑張っております。

ただ、工場は草加ですが殆どの人の住まいが東京の北区に集中しており、最近では地元での練習・大会参加が多くなってしまいました。

当クラブはテニスは勿論ですが、飲み会・旅行(テニス込み)等のアフターも満喫しております。

テニスの成績では、草加市の大会で壮年男子ダブルスの準優勝、クラブ対抗戦(クミックス)の優勝・準優勝。又、北区では代表として都大会に連続出場したメンバーもあり、まだまだ頑張れると実感しております。

アフターでの飲み会は相当な回数で行っております、泣いたり・笑ったり・激論になったりとテニス談義が始まると時を忘れることもしばしばです。女子が強く男子は小さくなっています。

益々楽しいチームになって来たとつくづく思う今日この頃です。

## ◎ 獨協グリーンウッド T. C

私たちグリーンウッドテニスサークルは総勢 77 名で活動している獨協大学愛好会公認のテニスサークルです。活動は月・火・水・金の週 4 日行っており、自分のスケジュールに合わせて好きな日にテニスをしています。活動場所はグリーンテニスプラザを使わせていただき、和気あいあいと楽しく練習しています。また、初心者用コートを作り、テニスの上手な部員たちが丁寧に指導するのでラケットを握ったことのない人もラリーやゲームができるくらい上達します。

グリーンウッドは今年、獨協オープン団体戦で 6 連覇を果たし経験者も楽しくテニスに取り組んでいます。また、獨協オープン個人戦には多くの部員が出場し、日ごろの練習の成果を試合で魅せてくれます。

年間行事も盛りだくさんで、新歓ピクニック、夏合宿、グリーン杯、雄飛祭での出店、クリスマスパーティー、春合宿などの楽しいイベントでさらに仲を深めることが出来ます。



(2009 年度獨協オープン団体戦優勝)

## メガロス草加インドアテニススクール

### 店舗情報

住所  
〒340-0014  
草加市住吉1-7-7オーク第1ビル

TEL  
048-924-7700

施設営業時間  
【月～木】 9:00～24:30  
【土】 9:00～23:00  
【日／祝】 9:00～20:00

定休日  
毎週金曜日、夏期、年末年始

アクセス  
東武伊勢崎線草加駅から徒歩2分

### 施設一覧



# MEGALOS SPORTS PARADISE

### レベル

メガロスが開発した6段階のカリキュラム。初心者から上級者まで、レベルに合わせた指導で誰でも楽しみながら上達できます。メガロスは初心者に「優しい」テニススクールです。いつからでも始められ、楽しく練習できて簡単に覚えられすぐにできるようになります。

#### 初級ビギナー (BE)

初心者の方。ストロークのフォームはだいたい把握しているが、まだボールにうまく当たらない。コントロールができない。

#### 初中級ベーシック (BA)

グランドストロークのラリーが少し続く。ボレー、サービスのフォームはだいたい把握しているが、コントロールが定まらない。

#### 中級インター (IN)

技術全般をだいたい把握している。雁行陣でのダブルスゲームが出来る。

#### 中上級アドバンス (AD)

各ショットの安定感があり、コントロールもだいたい出来ている。ダブルスのフォーメーションを理解してゲームができる。

#### 上級アカデミー (AC)

平行陣の完成。回転・角度・スピードを意識して各ショットが打てる。

#### 最上級トーナメント (TO)

ストロークにおいてあらゆる場面でスピンの使い分けができ、ハードヒットしても確率よく入る。シングルスでのゲームができる。

### 内容

#### 統一指導法でレベルアップ

メガロス独自のテクニカルライセンスを全コーチが取得しており、高い知識、技術、指導力を提供できます。6レベル段階指導で個人の目標、クラスの目標を明確にし、多彩なカリキュラムで、どのクラスでも安心してレッスンを受講していただけます。

#### 2ヶ月1期の「テーマ」レッスン

全クラスに「レッスンテーマ」を作り、明確に細かく個別に指導し、習得を早めることができます。1クラスが12名～18名の所属がありますが、必ずコーチが生徒一人ひとりと打ち合い、ニーズをヒアリングし、それにお答えします。

#### コーディネーション(器用さ)

#### トレーニング法

学習する早さ早さは、年齢に関係しますが、高年齢でも時間をかければ、運動神経を開発できることが出来ます。コーディネーション(器用さ)トレーニングを取り入れ、より技術向上を簡単にしています。「定位、変換、リズム、反応、バランス、連結、識別」の7つの調整力を高める練習方法をレッスンの中に組み込んでおり上達を早めます。

#### 友達づくりと豊富な練習パターン

90分の中で、たくさんボールを打てるよう工夫してコートを使っています。また、みなさん同士の練習で、確実にレベルアップする練習メニューを作っています。

より早い上達を目指すために皆さん同士でラリーをキープすること、練習に協力しあうこと、助け合うことを心がけてください。



### 年間行事

1月 スクールグランドスラム  
6月 メガロス国際オープン  
10月 メガロスカップ

5月 ゴールデンウィーク特大イベント  
9月 合同キャンプ  
11月 秋の特大イベント

団体No.、名称	No. 54	ALWAYS
設立日	2008年10月	
メンバー数	男： 30	女： 20 合計： 50 未登録者を含めて
活動状況	主な練習場所	オールウェーズ・テニス・スクール
	日時	金曜日ナイター他
	頻度	週1、2回
	会費	特になし
	会員構成	20代～40代
		レベル 上級 中級
	レベルの判断	上級：県大会以上 中級：市大会（選手権、社会人）
	基準（参加者）	初級：市初級者大会 初心者：大会の出場なし
入会方法	メンバーの紹介、特に募集なし	
ホームページ	http://www なし	
活動実績 (草加市以外も含みます)	参加者数、練習方法、雰囲気及び試合実績等を記入	
	毎週金曜日実践練習/その他各自で色々な練習	
	上級者は県大会本戦、草大会上位入賞。	
	09年より ALWAYS TENNIS SCHOOLを開校しました。	
	場所	越谷市大杉596-1 コート3面 (オムニ)
	一般 (90分)	10,500円～ トーナメント・クラス～初級者
	ジュニア (90分)	10,500円～ トーナメント・クラス～初級者
	皆様のご来場をお待ちしています。	

約20年前に当時学生のメンバーを中心に設立されました。  
当時のメンバーは数人しか残っていませんが、老若男女が入り混じって楽しく活動しています。

大会の戦歴は、G1 & G2半々で共に1～3回戦位のレベルです。  
とにかく年齢層は幅広く30代前半～70代とアットホームなサークルです。  
合宿や宴会も定期的に行い和気藹々としています。

数年前からパソコンカップと称して、部内の枠を越えてミニ大会を開催しております。  
友好サークルやオフ会などから募集して盛り上がってます。



## ① アーリーバードテニスクラブ

### 団体登録 (団体概況)

作成 平成21年1月18日

団体No.、名称	No.57	アーリーバードテニスクラブ
設立日	1993年2月	
メンバー数	男： 12	女： 合計： 12 未登録者を含めて
活動状況	主な練習場所	そうか公園・八潮市 松之木公園 八条親み
	日時	土曜日 午後 2～3時間
	頻度	ほとんど毎週
	会費	¥2,000～¥3,000 (年度により異なります。)
	会員構成	年齢層 40代前半～50代後半
		レベル 上級 中級 初級 初心者
	レベルの判断基準(参加者)	上級：県大会以上 中級：市大会 (選手権、社会人) 初級：市初級者大会 初心者：大会の出場なし
	入会方法	とりあえずビジター参加して下さい。(1時間¥350-)
ホームページ	<a href="http://hwm6.gyao.ne.jp/ezy04316/">http://hwm6.gyao.ne.jp/ezy04316/</a>	
活動実績 (草加市以外も含みます)	参加者数、練習方法、雰囲気及び試合実績等を記入	
	参加者は毎回5～6名程度、待ち時間は少なくみっちりダブルゲームを楽しめます。草加公園を拠点として、ほぼ毎週上記コートでダブルの試合を想定した勝ちにこだわったゲームを皆で研究しながら楽しんでいます。	
	春及び秋の草加市主催の試合には、全員出場し、2回から4、5回戦くらいまで進みます。(初戦敗退の時もありますが)	
	平成18年春の選手権大会で、1組ブロック優勝を果たしました。	
	コート確保でき次第、2～3コートで他サークルを交えてフレンズカップを年2回くらい開催しています。	
	その他：年2回の食べ、飲みかいをしてコミュニケーションをはかっています。	



## ② SET

SETは2000年にコートがとれたら気の合うメンバーが集まってゲームをしたのが始まりです。

活動は毎週というわけではなく、1面で6・7人とこじんまりとやってきました。

それを続けるうちに自然とサークルになり、2001年から草加市テニス協会に団体登録しました。

Saturday Enjoy Tennis の略でSETです(エス・イー・ティーまたはセットと読んで下さい)。

一部では、【Saturday 宴会 Tennis】の説もあります。

メンバーはテニススクール生ばかりだったので、サークルでは練習をせずにゲームばかりをしました。

今でもゲーム主体です。毎週土曜日の9時から4時間、そうか公園で活動しています。

現在のメンバー構成は、男女50%ずつです。設立時とメンバーに大きな変化はなく、

したがって、平均年齢は10歳上がって45歳になりました。

SETの一番の特徴は、メンバーはニックネームで呼び合います。

変わったところを紹介すると、ドロ、ダダ、の～てん、だんご、キャロル(日本人)、キクリン、キノピー、ファル、パパ、ママ、ポチ、タマ、えび、鯛などなど。

これはサークルホームページ内の掲示板に書き込むハンドルネームの影響でしょうか？

何人わかりますか？10人以上わかる方は、かなりのSET通です。

サークルの雰囲気は、いたって家族的。なんと言ってもパパ、ママの存在がものを言います。

うまくなるより楽しもう、なんと言ってもSETですから。

二つ目の特技は、雨男・雨女が多すぎて、SETの合宿は雨続きです。(草加の試合と一緒?)

2年連続行った羽鳥湖レジーナでは4日間すべて雨。もちろんテニスしましたけど。ある年の11月半ばの那須では、とうとう雪が降りました。もちろんテニスしましたけど。

そんなこんなで今年でなんと10周年です。今後ともよろしく!!!

## ◎ Y & A

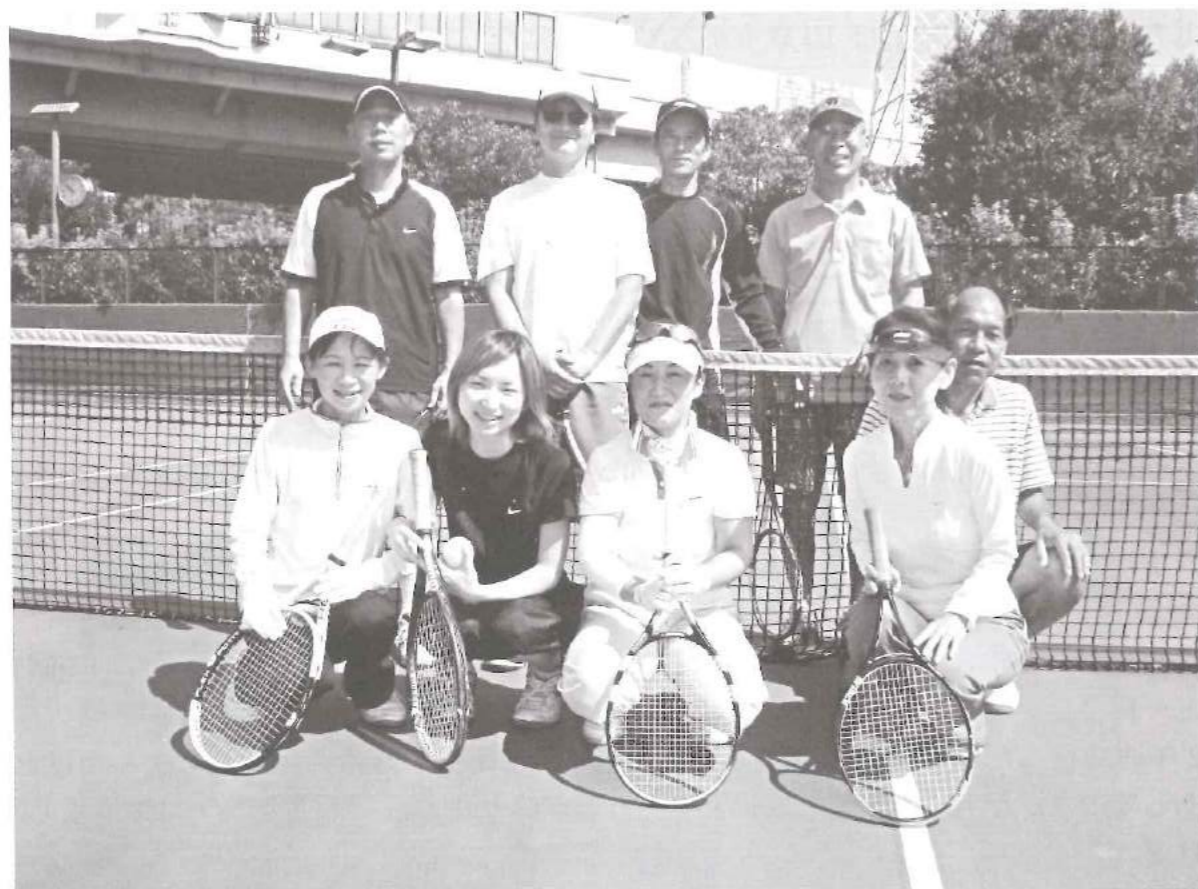
1. 1988年 12月

足立区内の総合サークルのテニス部として始まりましたが、テニスを中心にやりたい人たちが集まりそのままテニスクラブへと発展しました。

2. 高校時代のメンバーを中心に、その家族、友人、また、二世も参加し、常に10名前後の参加で行っています。

3. 戦績は、08年度、初級者大会、ベテランB級大会の優勝です。

4. 職人、技術者、公務員等、さまざまなメンバー構成で行っています。新年会、春秋のレクを兼ねた合宿等も行っていますが、メンバーのほとんどがベテランの域に達し、最近では勝敗よりもテニスができる喜びを感じています。



## ◎ スリーA



平成13年の秋、それまで所属していた”テニスガーデン草加”がなくなり、メンバーだった仲間達もそれぞれのクラブや新しいチームに分かれて行きました。そんな中、同年代の仲間だったメンバーと平成14年度から新しいチームを作ることになりました。

その頃はまだ、あまり試合にも勝てずマイナーだったことから、”スリーA”というチーム名をつけました。

その後、テニスガーデン草加でアルバイトコーチをしていた獨協OBの若者もメンバーに加わって、その友達が友達を呼びいつの間にか増え30人近くのチームになりました。

最初の頃は女子のメンバーが少なかったため、団体戦には男子しか参加出来ませんでした。みんなの頑張りでもベスト8に入れるようになりました。しかし段々と皆仕事が多忙になり、メンバーが足りない年もあり団体戦はミックスのみになってしまうこともしばしば。しかし、銀1個、金2個のメダルを頂きました。

個人戦では男女とも、県大会のダブルス・シングルスに出場して活躍しているメンバーもいて、チームのレベルもアップしてきました。その一方で、7年の年月を経て年齢も少しは上がり一部、壮年への切り替えも始まっているのが現状です。

以前は合宿などもしていましたが、今は皆多忙のため年に数回練習会を行い、それ以外は皆個々に練習をしています。練習会や試合の打ち上げでの飲み会は、メンバーの中にお酒が飲めない人がいないのが嬉しい、過去には「白木や」でサワー130杯を飲むという素晴らしい記録も残っています。テニスも飲み会も楽しく、仲間の試合は応援しようというのがチームのモットーです。

## ◎ GCC

所属クラブの閉鎖により新たにメンバーを集い、平成14年に発足して8年目になります。

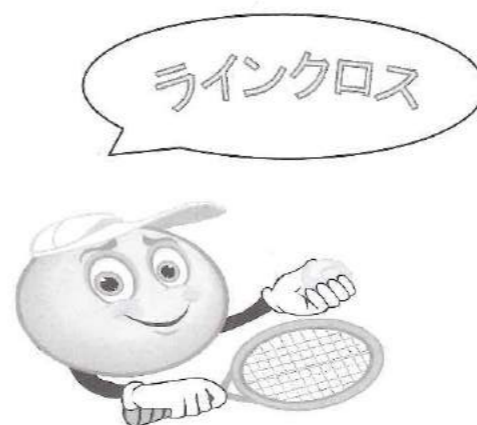
クラブ名のGCCは Grand Cru Crasse の略称です  
( Grand Cru Crasse はフランスワインの格付けで、産地毎の条件をクリアして醸造され、品質が最上級の物に標示が許される特別級のことです。)

会員世代は20代から60代と幅広くおり、設立当時はグランクリュのワインを飲めると期待して入会された方もいました。

草加の吉町コート、八潮の八条コート、川口の戸塚コート等各所で活動しており、全員が集まることはありませんがクラブ対抗戦では一致団結して親睦を図りつつ優勝を目指し、ベテラン大会では上位に入る活躍をしています。

## ◎ ラインクロス

- ① 草加市体育協会のテニス教室(吉町コート)で出会ったメンバーにより、2000年7月に設立されました。
- ② 設立当時とはメンバーの入れ替わりがありますが 現在7名の女性で構成されています。最大8名まで参加OKなので 1名の空きがあり ビジターを随時受け付けています。  
活動内容は 毎週金曜日 10~14時吉町コートにてコーチレッスンとゲームを行っています。
- ③ 2007 草加市選手権大会G2ダブルス優勝1組 準優勝1組 G2シングルス優勝1名 2008 草加市選手権大会G2ダブルス準優勝1組 G2シングルス優勝1名 準優勝1名 他市において シングルス ダブルスの入賞もあります。
- ④ 試合に勝つために必要なレッスンを行い 日々レベルアップを目指して頑張っていますが まず「テニスを楽しむ」ことを大切にしています。
- ⑤ サークル設立当初は まだ公式戦参加者がほとんどいない状態でしたが 設立2年目より草加市テニス協会に登録 団体戦を手始めに試合参加をはじめました。団体戦初参加で1勝できた時の感激は忘れられません。 当時は上野学園のクレーコートを使用していました。今では跡形もなくなっているのが寂しく感じます。四月の桜の時期には 吉町コート駐車場の桜の下でお花見ができます。 同年代(40代中心)の女性が集まっている気さくなサークルです。皆様一度遊びにきませんか? お待ちしています。





## 🎾 ベストショット

### 🎾 設立の経緯

平成15年2月 同じマンションの子供つながりのママ友達が草加の試合に出てみようとするサークルを作ったのがきっかけ。当初は2組の夫婦だけで発足。

### 🎾 メンバー構成や紹介

その後、それぞれの友人が入り、一時は10人に。今年は仕事の都合や学校の都合で、男性が休部中ですが、将来的には子どもたちも入部する予定。

女性は気の合う仲間楽しく、また目標を持って試合に臨んで頑張っています。

### 🎾 過去10年の戦績

平成15年：初級者大会女子ダブルス優勝

平成16年：初級者大会女子ダブルス3位

平成17年：G2男子ダブルス優勝

：G2女子ダブルス準優勝

平成18年：他市代表ですが、男子女子共に県大会予選 初デビュー

平成19年：G1女子ダブルス3位

：G2男子シングルス優勝（中学生）

平成20年：G1女子ダブルスベスト8

：G2男子シングルス優勝（高校生）

：男子ダブルス草加市県大会代表

☆おまけの戦績☆ (\*^\_^\*)

平成20年：草加市ジュニアテニス大会 男子優勝 女子準優勝（共に小学6年）

### 🎾 団体の雰囲気

草トー、女子連、市民大会、県大会・・・と頑張る一方、週末には和気あいあいと、のんびりおやつを食べながら&おしゃべりしながら楽しいテニスも大好きなメンバーです。夏&年末には宴会部長が企画してくれる飲み会でペア〜と盛り上がります♪

### 🎾 過去10年の思い出・エピソード

団体戦に参加した時、試合中こちらのエースショットに対し、相手の応援団に「ベストショットで一す!!」と大きな声で叫ばれ、一同大爆笑♪

かなり悩んだチーム名でしたが、緊迫した試合中に一気になごみの空気が流れたのは嬉しい出来事でした。

基本的にはメンバーの紹介で入会となります。ジュニアの練習会もしたいのでジュニアのいるサークルの方、個人の方、ぜひご連絡下さい。



## 🎾 スパイラル

スパイラルの実になる克服講座/クキザキドン完全レポート テニスマガジン

# Tennis Magazine

Technique Special 楽しいテニスのすすめ

創刊 2003年吉日 祝7周年記念号

## スパイラルの実になる克服講座

- 気持ちだけは負けない情熱サーブ
- 腕位置が全身を使った究極ストローク
- コートに入ったら必勝のメンタル
- ラケットの手を無敵にする

スパイラル倶楽部の練習  
茨城・千葉・埼玉  
聖蹟・大宮・浦和  
エントリ〜選手  
写真付名鑑

2005  
**KUKIZAKIDON**

好評連載「スパイラルと仲間達の肖像」

## 〇 たんぽぽ

たんぽぽテニスサークルの生い立ちは、「ひまわり」と言われていたテニスサークルの方々がもっとテニスをしたい。日曜日の午前中なら草加公園のテニスコートが比較的確保しやすいということで始まったサークルです（現在はそんなことはありませんけれど）。創立当時はメンバーも少なく、日曜日の早朝に練習会を開催していた関係で、それほど参加者は多くなかったと記憶しています。それはそうですね、日曜日くらいはゆっくり寝ていたいと考えるのは皆さん同じでしょうから。

しかし参加しているうちに10時ごろには練習が終わるので、日曜日を有意義に過ごせる利点と、起きられた時にそして気が向いたときだけ参加すれば良いと言うのもルーズな雰囲気と誰でもウエルカムという雰囲気で参加する人が増えていきました。

ところで、サークルネームとなっている「たんぽぽ」とは、先程名前の出たひまわりテニスサークルの名前を間違え「たんぽぽ」と呼んでいた人がいたのでそれをそのまま当サークルの名前にしたのです。いくら同じ黄色い花でも「たんぽぽ」と「ひまわり」では大違いだと思いますが、それも私達のいい加減さが出ていて気に入っています。

恒例の行事としては、年1回のテニス合宿です。以前は那須や千葉の大網などで合宿を開催していましたがここ3年くらいは秋に館山で開催しています。毎年練習は勿論グループ分けしての対抗戦、そして宴会の席でも対抗戦を行っています。昨年の宴会ではビールのテイastingを行い大変盛り上がりしました。ビールのテイastingとは、普通のビール、発泡酒、第3のビールをブラインドでテイastingしそれを当てるといふもので、散々お酒を呑んだ後に行ったのですが、約1/3名の方は全てパーフェクトに当てるといふ素晴らしい味覚をされていました。

その他のイベントは、他のクラブと対抗戦です。過去に対戦した草加市テニス協会に登録しているクラブでは、ティーナインさん、アーリーバードさん、ラフィングさん、UTFさんなどと対抗戦を行ってきましたし、その他のサークルとも行ってきました。確か記憶が正しければ全ての相手に勝率では勝ったことが無かった気がします。

たんぽぽは、テニス以外の活動も行っており、陸上部、呑み部、スキー部などの活動があり楽しく活動をしています。特に陸上部はトライアスロン、マラソンなど割と頑張っており大会に参加しています。そうかと思えば呑み部は不定期に開催、多いときは本当に頻繁に行っています。翌日にたんぽぽ早朝練習会があるにもかかわらず深酒をしてしまい練習に参加しない人が出るなど、計画性が全く無いのも良い所です。

こんな感じのサークルですのでとても和やかで、家族や夫婦での参加者も多くより和やかでファミリーチックなサークルです。



この写真は、合宿でしたが雨が降り近くの植物園に行ったときの集合写真です。



## WTC

- ①高校硬式テニス部のOB・OGで設立  
②高校硬式テニス部のOB・OG、または紹介でメンバーの紹介で入会、20人前後。

### ③戦績

2008年男子団体戦ベスト16  
2009年男子団体戦ベスト16  
県大会出場シングルス3名・ダブルス3ペア（今までの累計）  
2007選手権大会シングルスベスト16-1ペア  
2008選手権大会ダブルスベスト16-1ペア  
2009選手権大会ダブルスベスト16-2ペア  
2008社会人ダブルス大会ベスト16-1ペア

### ④団体の雰囲気

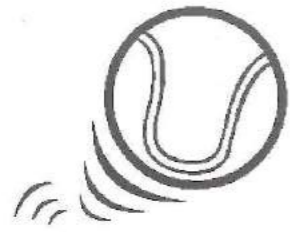
テニスを楽しむことを第一にプレーしているので、常に上を目指すというよりは、ワイワイ賑やかに活動しています。

団体での参加は、草加市の大会のみ。

個人での参加は多い人で、年に5~6試合、少ない人は年に1・2試合程度。

### ⑤練習方法

- 1、ショートラリー、ボレー&ボレー
- 2、球出し
- 3、ラリー
- 4、ストローク&ボレー
- 5、サービス
- 6、ゲーム



## オープン・エア

2005年に「誰でも、いつでも、オープンに参加!」と考えて「オープン・エア」と名づけたチームを設立しました。現在は男性4名、女性8名のチームです。

設立当初のメンバーを見ると（今のメンバーが年を取ったので当たり前ですが）、平均年齢が7歳以上若い! 当時は大学生も社会人1年生もいました。

今では、結婚されて他県に引っ越された方、会社の中堅になってそのためテニスから遠ざかってしまっている方、お子さんができて引退された方もいらっしゃいますが、逆に結婚後復活された方もいらっしゃり、皆さん徐々に上手さ（ずるさ?）も覚えながらテニスを楽しんでいます。

さてチーム設立当時はまだG2の試合がトーナメント制の時代でした。

その2005年春の選手権でオープン・エアが大活躍!

G2男子シングルスで、内田さんが見事に準優勝! ネットまでスライディングしてボールを拾いに行くアグレッシブなテニスは今も健在です。

さらに同G2女子シングルスでは八山純子さんが優勝! 彼女は大学卒業後テニスを離れていましたが、年明けから本格的に再開して草加の大会が復帰第一戦でした。

続いて雨で順延した同G2女子ダブルスでは岡崎さん・安藤さんペアがこれまた見事に3位の成績をあげました。男子・女子シングルス、女ダブの3種目でカップを獲得!（・・・男ダブのみ無し!）

続く翌年2006年の春には、G1シングルスに出場した八山純子さんが3位。翌2007年にはG1シングルスで見事優勝!

現在彼女は日本リーグでソニーのレギュラーとして活躍中のため、市民大会には出られないという事情もあって、テニスでのお付き合いだけのご無沙汰しています。

この5年間で、練習や公式戦以外にも、スパイラルとの極寒の中でのチーム対抗試合、撮ったことを後悔するビデオ撮影大会、練習後の食事会など楽しい思い出が一杯できました。

こんなオープン・エア、なかなか定期的な練習ができないという昨今の事情もありますが、今年も試合に向けてがんばっていきます。やっぱり勝つと楽しいですから!



（女子シングル優勝とダブルス3位）



(過去メンバーも参加した集合写真)

## ラフィング

### ①設立の経緯

“同時期にスクールで、テニスを始めたまったくの初心者集団が、《試合に出てみたい!!》”という気持ちから創立に至りました。

名前は【Laughing = 笑うこと】 笑いの絶えないチームでありたいという事から付けました。

モットーは『みんな仲良く!』です。

### ②メンバー構成・雰囲気

性別年代は違うが、何故か気が合うメンバーです。

設立より、顔ぶれに多少の変化があったものの、チームに関わった仲間とは今でもテニスに、プライベートにと交流があります。

実は私達ラフィングは練習日も決めておらず、個々にレベルアップをしています。

そして、現在のメンバーは…ハキハキ女子に、ニッコリ男子。

特に女性は「番長、裏番、姫」と呼ばれる粒ぞろい!!

全員に共通するのは『マイペースなところ』という個性派ぞろい……。

ここまで聞くと、協調性のないチーム(?)に感じるかと思いますが、

「テニスやらない?」「団体戦に出よう」「草ト一行こうよ」「飲むぞー」

の一声で、さっと集まるのです。テニスの楽しみ方・目標・練習場所が違っても、集合すれば、お互いを尊重し合える仲間。

さっぱりとしているけど、結構気持ちがつながっているのです。

これからも『みんな仲良く!』をモットーに、この仲間を大事にしていきたいと思えます。

### ③過去10年の戦績

G2シングルス優勝 男1 女1

### ⑤過去10年の思い出・エピソード、名物メンバーの紹介

- ・知り合いのチームから「果たし状」をもらい、対決!!
- ・試合エントリー後に、車検を出しに行ってしまう、デフォになる珍事件。
- ・ダブルスでペアを組むと怪我をして必ずデフォになるペア
- ・ダブルスペアで1度も勝ったことのないペア

## ① ナイト・バード

### \*ナイト・バードの生い立ち

約9年程前、当サークル代表幹事である中村が、メガロス草加テニススクールで知り合った数名で結成、その後、月～金を全力で働く人間の週末の楽しみ場として、毎週土曜日夕方からの練習(吉町、若しくは草加公園コート)には性別、年齢、職業、年収に左右されないをモットーに、来る者は“大体”拒まず、去る者は追わずのスタイルで練習に勤しみ、あっという間に8年が過ぎ、人数も男女合計20名程に増え現在に至っております。

年齢層は20代～40代で、普段は各自仕事のプロフェッショナルで個々の指導力に優れた社会人集団でもあり、皆生涯(が障害とならない範囲で)現役を目指し楽しく、その半面“負けないに越したことは無い”テニスを目指しています。

恒例行事としては、草加市テニス協会の年間のほぼ全試合に出場し、それ以外にも川口グリーンで開催される団体戦等にも予定が合えば参加しております。また、ドロー会議や責任団体は勿論、運営団体にもバラツキはありますが積極的に出来るだけ多くのスタッフ等を派遣しスムーズな大会運営に協力させて頂いており、サークルの目標として草加市テニス協会に表彰され、各サークルの目標となれる様に頑張っております。

当サークルに御興味を持たれた方、また対抗試合を御希望される方は、ご一報頂ければ幸いです。

また、テニス以外でも交流を深める為のアルコールでの対抗試合も御希望される方も、オールラウンドな専門会員を揃えてお待ちしております。



## ① ナイス2

名 称	ナイス2
創 立 年 月 日	2005年1月
会 員 数	36名 男性13名 女性23名
主 な 活 動 場 所	吉町テニス場、足立区総合スポーツセンター他

創立5年目の新しいクラブです。足立区のテニス教室のメンバーが集まり、一念発起して創立となりました。当初は会員16名の小さなクラブでしたが、少しずつ仲間を増やし、36名となりました。メンバーは草加市民を中心に隣の足立区からも参加しています。年齢層は20代から70代のベテランまで幅広く、「楽しく!」「気軽に!」を合言葉にプレーしています。

主な活動場所は吉町や足立区の公営グラウンドで、土曜日を中心に練習しています。クラブ最大の悩みは、練習場所がなかなか確保できないことです。なにかいい方法があれば教えてください。

新しいグループなので、際立った戦績はありませんが、今年(2009年)初めて県大会出場者が出ました。またグループ戦でも一回戦を突破できるようになり少しずつ力をつけてきました。

これからもみんなで力を合わせて、楽しく!気軽に!頑張っていきます。

ビジターを交えての練習風景  
(吉町にて)



## ① ルーブル

平成17年に発足した私たちのチーム「ルーブル」は、草加市在住者を中心とする女性8名・男性1名の計9名が在籍しています。

もともと毎週水曜日にコーチレッスンを受けていたメンバーが主となり、少しずつ仲間の輪が広がって、現在のメンバー構成になりました。

年代は皆40代。歳も近いこともあり、和気あいあいとした雰囲気、テニスを楽しんでいます。



サークルを立ち上げる際に、悩んだのが”サークル名”  
いろんな候補があがった中、多数決で決まったのが「ルーブル」でした。  
「ルーブル」とは、フランス語で「自由」という意味だそうで、  
自由で個性豊かな私たちのサークルにぴったりの名前となりました。

まだまだ戦績などはありませんが、  
いつかは我がサークルから表彰者が出ることを夢見て、  
皆、日々がんばっています！



## ① ヴァレンヌ

- ① メガロス草加テニススクールの木曜クラスに在籍する有志がレッスンを磨き上げた腕前を披露せんと持ち上げたクラブです。『井の中の蛙、大海を知らず』ならぬ『・・・大会を知らず』の空虚感から逸脱し、大海（草加の協会）の試合に出させていただき己の実力を知り、落ち込むもよし、更なる修行に励むもよし・・・やがて鯨のごとく悠々と己が尾ひれで夫々の泳法で楽しみを掴もうとしています。また、現在はメガロスに在籍の経験が無いメンバーの輪も大分、広がりました。

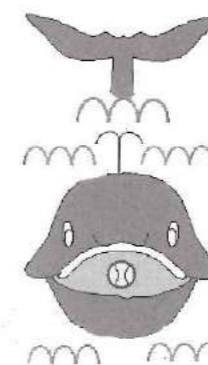
baleine: 鯨 (仏語)

- ② 男性 ;14名 女性 ;13名 計 ;27名 (内草加市在住11名)

- ③ 団体戦 混合 優勝1回 準優勝1回  
女子 準優勝2回 準々優勝1回  
シニア男子 準々優勝1回

- ④ 明朗闊達 メンバー一同、顔を合わせるにはそれぞれ忙しく難しいのですが、年に何度も無い「希少な機会」にラケットをボトルに換えてのコート外もまた楽しいものが有ります。

- ⑤ 草加市テニス協会創立40周年おめでとうございます。まだ発足して間もないチームのヴァレンヌですがアラフォー、アラ半、アラ還、と人生の節目世代を網羅した個性派メンバーの集まりです。メンバー一同、草加の試合レベルの高さに圧倒されることもあります。これからは果敢とは行かないまでも勇猛に息を切らしながらご迷惑をおかけしないよう、参加させていただきたいと思っております。末筆ではございますが貴協会のますますのご発展を心よりお祈り申し上げます。



## ① 柴田科学

柴田科学テニス部の歴史は古く、設立の経緯を知る者は現在在籍していないほどです。会社の中にあるいくつかのクラブの中でも、こんなに長い間存続しているクラブは無いのではないのでしょうか?!

当クラブは、若手社員からベテラン社員まで、幅広い年代で、約20名ほどで構成されています。レベルはみんなバラバラ、、、といった感じですが、経験者が初心者に教えたり、時には経験者同士で真剣勝負をしたり、毎回なごやかに、楽しく活動しています。

クラブとしての実績は、2年ほど前の男子ダブルス初級者大会優勝、女子ダブルス初級者大会準優勝の実績がありますが、その後、初級者大会以上の大会では、なかなか勝利を得ることができず、苦戦している昨今です。

毎年恒例のイベントとして、合宿があります。テニスで汗かいて、夜は宴会、そして、二日酔いや寝不足にも負けず、2日目もテニス!!毎年、テニス三昧になれる楽しいイベントです。が、天候に恵まれず、遠出して出かけたものの、2日間で1時間もテニスができなかった年も・・・ある年は台風まで来てしまったり・・・我がテニス部には強烈な雨男 or 雨女が存在するようなので、毎年、天気が気が気になりません(笑) 今年はどうなることやら・・・

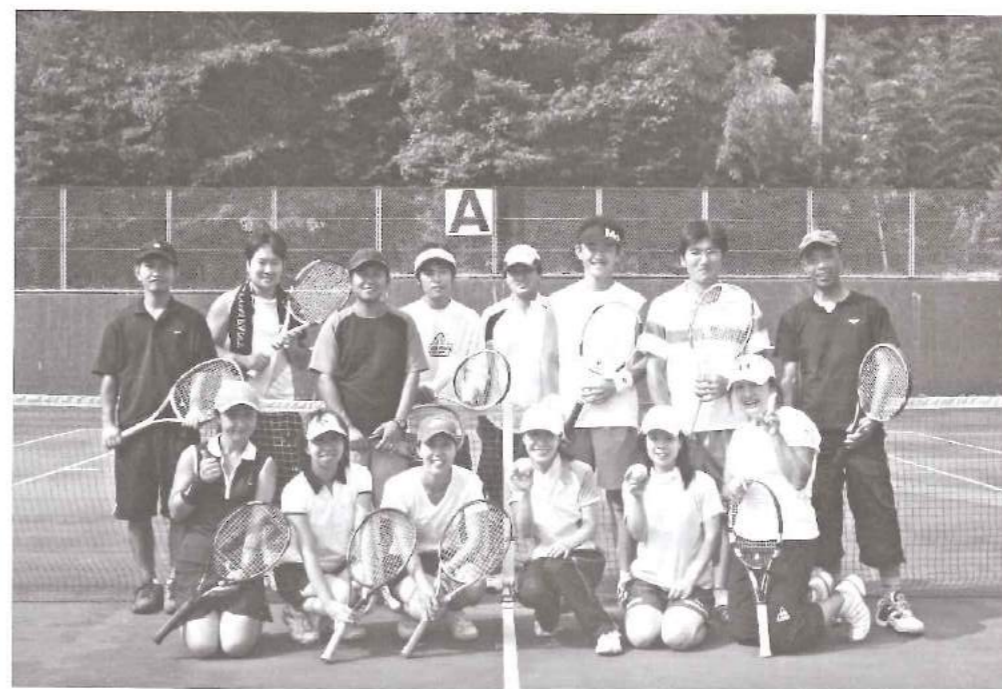


## ① DB's

- ①草加市テニス普及会を通じて知り合ったメンバーで夜練習を始めたのがきっかけです。
- ②年齢層は20代から50代まで幅広いメンバーで楽しくやっています。
- ③記載できるよう日々頑張っています。
- ④和気藹々、そして真面目にテニスしています。

DB's 結成から10年以上たくさんの人達とテニスを通じて知り合うことが出来ました。

テニスだけでなくスキーやBBQなどのイベントでも大盛り上がりです。



① T/J

- ① 幼稚園のママ同士で、市内のコートを借りて最初は遊び程度でやっていた。それから、レッスンに通うようになり、仲間も増え練習の成果を試合で試したいという気持ちになり、仲間のパパさんたちも入り、2007年1月に結成しました。
- ② 男子6名、女子9名 他に怪我などで休養中の仲間もおります。
- ③ 平成19年度 浜田美佳 選手権ダブルス G2 準優勝
- ④ いつも賑やかで楽しいチームです。
- ⑤ 試合で対戦した方達とその後もお付き合いをさせていただいたりして、少しずつテニスの輪が広がっています。



① Vano Luccosa

英会話教室NOVAで出会った仲間で3年前くらいに結成。

- ① 30代中心のメンバー9名。
- ② 選手権、社会人大会で一回戦突破したり、しなかったり…。初級者大会で二位になったこともありました。
- ③ 試合があれば、みんなで応援しに行ったり、試合で負けた日も、勝った日も、みんなで飲みに行ったり…とっても仲のいいサークルです。  
エース、フジパンと呼ばれる名物メンバーを筆頭に、みんな仲が良く、メンバー内でカップルもでき、昨年9月にはハワイで挙式。メンバー半数以上が参加しました。





## TeamB

私たちチームBは、草加市公式テニス普及会で知り合ったメンバーを中心に2008年3月に設立し、2009年に入り大幅にメンバーを追加して現在に至っています。

メンバーの男女比はほぼ5:5で、男女ともにテニスのレベルは初中級から中上級くらいです。

年齢構成は20歳代から50歳代と多岐にわたりますが、30~40歳代が中心で活動をしています。

過去には、草加市の初級者大会で3組ほど優勝していますが、チームとして団体戦では未勝利です。

チームとしての練習は、草加市や八潮市の市営コートで毎週土曜日に2~4時間ほど行っています。

チームとしての設立はつい最近なのですが、メンバー同志は以前からテニスを中心に交流があり、テニス以外にもメンバー同志で宴会、キャンプ、バーベキュー、マウンテンバイク等アウトドアを中心に色々と活動しています。

メンバーの中には、他のサークルにも顔を出しつつもテニスをしている人(50歳代男性)やコート狭しと駆け回り生傷が絶えない人(30歳代男性)、テニスよりは最近宴会に力を入れている人(40歳代男性)など様々ですが、アットホームな雰囲気の中で仲良く活動しています。

今後も団体戦勝利などの目標を持って頑張っ活動していきたいと思ひます。



## TM・1

旧草加TCのメンバーと越谷GTCの仲間が意気投合、2008年1月1日設立と同時に草加市テニス協会に入会させていただきました。

男性6名、女性3名の小さなグループですが、テニスが大好きな連中が集まりました。往年の名(迷)プレイヤーも年には勝てず、今ではお楽しみテニスで緊張感も無い。たまには外の刺激もほしい!!よし、大会に挑戦しよう!!と闘争心を奮い立たせて初戦突破を合言葉に頑張っています。ただ、全員揃って練習する時間も無く、大会は都合のつく者が即席のペアを組んで臨んでいますので、初戦敗退も甘んじて受けざるを得ないのが現状です。

練習よりも飲み会のほうが時間が長い、との反省もありますが、「健康が一番」をモットーにテニス&アフターテニスを存分に楽しんでいます。

ここで、我らの名物メンバーを紹介します。

HelloRuben!!!

TM・1の個性派MR. 白井瑠弁

ラファエル・ナダルのファンである彼は、ナイキのウェアに身を包み、強烈なフォアハンド(右利き)ショットを最大の武器としている。しかし、そのテニス姿を見ていると、彼の仕事振りが想像しにくいところにとっても興味が湧く。

出身はフィリピン、職業はプロのギタリスト。舞台衣装をカッコよく決め、都内のホテルや六本木のクラブ等で弾き語りをしている。スタンダードジャズから演歌まで幅広いジャンルをこなす。かつてはマニラや香港で活躍していたが、香港で現在の奥様との出会いがあり日本に移住、二男一女の良き父親でもある。十年前に日本国籍を取得し現在川口市に在住しています。

試合会場で会うチャンスがあったら「ハロー ルーベン!!!」

と声を掛けてあげてください。

## ① ザ・シーブ

### 設立の経緯

草加市公式テニス普及会で主力メンバー達が出会う。  
それぞれの仲間を集い、いつのまにかテニス好きの集まりとなる。  
平成20年 1月 メンバーが充実してきたところで「ザ・シーブ」として草加市に団体登録。  
チーム名の由来は、ひつじ年（干支）の人が多くることによる。

### メンバー構成や紹介

男性11名、女性6名。30代～60代で平均年齢は高めですが、動きはとても若いです。  
活動時間帯は主に土曜日の9時～17時の間。吉町、そうか公園で練習しています。  
また、他団体との交流試合なども行い、メンバー各々のレベルアップに努めております。

### 過去10年の戦績

平成20年 3月 クラブ対抗戦 男子ダブルス 2回戦敗退  
ミックスダブルス 1回戦敗退  
5月 会長杯ダブルス 細井・大城組 優勝(G2)  
市長杯シングルス 細井 明 優勝(G2) ※単複制覇  
10月 秋季ダブルス選手権 穴倉・名波組 ベスト16進出  
平成21年 3月 クラブ対抗戦 男子ダブルス 2回戦敗退  
ミックスダブルス 1回戦敗退

### 団体の雰囲気

不定期ではありますが、試合のあった日や年末年始などに、懇親会を開いています。  
テニスについて熱く語り合っています。

### 過去10年の思い出・エピソード、名物メンバーの紹介

結成してまだ間もない為、主だったエピソードはありませんが、今後も明るく楽しく  
末長く活動していきたいと思っております。

最後にうちのエースを紹介いたします。細井代表です。チーム結成前から草加市の試合に出場を続  
け「ザ・シーブ」として臨んだ昨年、念願の初優勝(G2)。しかも単複制覇の偉業達成です。

また、協会との連絡、練習コートの確保など、メンバーはみんな頭が上がりません。  
今年からチーム初のG1登録(他2名)で、さらに上を目指します。



## ① グローバルテニスクラブ

グローバルテニスクラブです。

今年から登録させて頂きました。

40年の歴史のある草加市テニス協会ではプレー出来ることをありがたく思っています。

40才代男性1名を筆頭に、後は50才後半男性5名、女性4名の10名のクラブです。

幅広く頑張っていきますのでよろしくお願ひします。

資料編

★歴代役員

年 度	名誉会長	理事長	理 事		顧 問	
	会 長	副理事長				
	副会長	副理事長				
		会 計				
平成12年 (2000年)		宇田川 剛	末宗 陽一	森木久仁子		
	石井 守		森山 裕	庄司よね子		
	上羅 廣		須鴨 義夫	藤波由美子		
平成13年 (2001年)		宇田川 剛	森山 裕	庄司よね子		
	今井 宏	末宗 陽一	須鴨 義夫	藤波由美子		
	上羅 廣	森木久仁子	酒井 祐輔	大屋 裕子		
平成14年 (2002年)		宇田川 剛	森山 裕	藤波由美子		
	今井 宏	末宗 陽一	須鴨 義夫	大屋 裕子		
	上羅 廣	森木久仁子	酒井 祐輔	森 久代		
平成15年 (2003年)		宇田川 剛	森山 裕	藤波由美子		
	今井 宏	末宗 陽一	須鴨 義夫	大屋 裕子		
	上羅 廣	森木久仁子	酒井 祐輔	河瀬 道子		
平成16年 (2004年)	今井 宏	宇田川 剛	須鴨 義夫	藤波由美子	川島 清史	石井 和子
	上羅 廣	末宗 陽一	酒井 祐輔	大屋 裕子	菅原 大輔	
		森木久仁子	山室 信義	河瀬 道子		
平成17年 (2005年)	今井 宏	宇田川 剛	須鴨 義夫	藤波由美子	川島 清史	石井 和子
	上羅 廣	末宗 陽一	酒井 祐輔	大屋 裕子	菅原 大輔	
		森木久仁子	山室 信義	河瀬 道子		
平成18年 (2006年)	今井 宏	宇田川 剛	須鴨 義夫	藤波由美子	川島 清史	石井 和子
	上羅 廣	末宗 陽一	酒井 祐輔	河瀬 道子	菅原 大輔	齋藤 寿雄
		森木久仁子	山室 信義			
平成19年 (2007年)	今井 宏	宇田川 剛	須鴨 義夫	藤波由美子	川島 清史	石井 和子
	上羅 廣	末宗 陽一	酒井 祐輔	河瀬 道子	菅原 大輔	齋藤 寿雄
		森木久仁子	山室 信義	山崎あすか		
平成20年 (2008年)	今井 宏	宇田川 剛	須鴨 義夫	藤波由美子	川島 清史	石井 和子
	上羅 廣	末宗 陽一	酒井 祐輔	河瀬 道子	菅原 大輔	齋藤 寿雄
		森木久仁子	山室 信義	山崎あすか	加藤 憲一	
平成21年 (2009年)	今井 宏	宇田川 剛	須鴨 義夫	藤波由美子	川島 清史	石井 和子
	上羅 廣	末宗 陽一	酒井 祐輔	河瀬 道子	菅原 大輔	齋藤 寿雄
		森木久仁子	山室 信義	山崎あすか	加藤 憲一	
		小林 幸恵	平塚 幸二			

★ 会員構成調査 (千円未満)

団体 No.	団体略称	登録者数			市内		市外	市内 比率	平均年齢 (2009年)			1999年		1992年	
		男	女	計	男	女			男	女	計	計	差	計	差
1	草口	37	34	71	22	28	21	70.4%	47.5	51.0	49.2	47.3	1.9	42.0	7.2
2	グホ	18	9	27	12	8	7	74.1%	54.2	46.1	51.5	46.5	5.0	39.7	11.8
3	コス	0	9	9		6	3	66.7%		58.8	58.8	49.7	9.1	42.4	16.4
5	KTC	9	3	12	4	2	6	50.0%	41.7	39.0	41.0	33.1	7.9	27.4	13.6
6	レモ	11	10	21	7	7	7	66.7%	49.6	51.1	50.3	44.1	6.2	38.8	11.5
7	RAM	5	7	12	2	3	7	41.7%	55.8	51.6	53.3	37.0	16.3	39.3	14.0
8	スポ	6	6	12	0	2	10	16.7%	36.3	34.0	35.2	27.0	8.2		
9	IBK	13	3	16	4	2	10	37.5%	42.6	31.7	40.6	35.8	4.8	28.5	12.1
10	GF	13	18	31	12	16	3	90.3%	60.3	53.7	56.5	46.3	10.2	41.3	15.2
11	トンボ	5	5	10	3	2	5	50.0%	43.0	47.2	45.1				
12	ラブ	22	22	44	2	1	41	6.8%	37.7	44.2	41.0	31.0	10.0		
13	ファイ	66	33	99	14	1	84	15.2%	41.4	40.6	41.2	42.6	-1.4		
14	グラス	8	3	11	3	1	7	36.4%	53.8	46.7	51.8	56.1	-4.3		
17	ツモ	4	8	12	2	1	9	25.0%	44.3	51.4	49.0	32.9	16.1		
19	KGB	14	8	22	3	2	17	22.7%	47.4	56.3	50.6	35.7	14.9		
23	ドナ	19	17	36	11	9	16	55.6%	43.9	42.4	43.2	38.1	5.1		
24	アカ	12	13	25	2	2	21	16.0%	54.0	51.8	52.8	41.9	10.9		
26	COS	8	7	15	2	4	9	40.0%	49.4	50.4	49.9	39.1	10.8		
28	青	1	10	11	0	5	6	45.5%	60.0	48.4	49.5	54.4	-4.9		
30	FRS	12	2	14	2	0	12	14.3%	44.8	48.0	45.3				
31	ミント	2	8	10	0	3	7	30.0%	49.0	51.8	51.2	42.6	8.6		
32	アイ	2	8	10	2	6	2	80.0%	17.5	45.9	40.2				
33	スカイ	13	20	33	2	3	28	15.2%	52.2	50.5	51.2				
34	LSD	13	0	13	0	0	13	0.0%	35.5		35.5				
37	DOC	15	16	31	1	0	30	3.2%	42.3	46.1	44.3	26.3	18.0		
38	化	7	0	7	6		1	85.7%	39.3		39.3	43.3	-4.0	44.0	-4.7
42	JTC	5	6	11	5		6	45.5%	55.8	50.5	52.9	46.0	6.9	37.8	15.1
43	庭	10	0	10	6		4	60.0%	25.5		25.5	21.6	3.9	20.4	5.1
44	ドラテ	21	13	34	21	13	0	100.0%	21.4	21.1	21.3	23.2	-1.9		
46	グウ	44	29	73	40	29	4	94.5%	22.3	20.4	21.5	21.3	0.2		
47	ドル	20	18	38	20	18	0	100.0%	20.7	20.2	20.5	21.0	-0.5	20.7	-0.2
49	ロラ	7	0	7	2		5	28.6%	25.7		25.7	24.2	1.5	22.6	3.1
51	ウィン	23	4	27	23	4	0	100.0%	23.0	21.0	22.7				
52	メガ	98	62	160	57	31	72	55.0%	36.3	39.3	37.4	32.1	5.3		
54	AL	27	8	35	2	2	31	11.4%	35.9	39.9	36.8				
56	パコ	20	13	33	12	7	14	57.6%	45.0	45.6	45.2				
57	アリ	11	0	11	6	0	5	54.5%	48.9		48.9				
58	SET	13	10	23	9	5	9	60.9%	47.0	44.1	45.7				
63	YA	7	7	14	1	2	11	21.4%	48.6	46.1	47.4				

★ 会員構成調査

団体No.	団体略称	登録者数			市内		市外	市内 比率	平均年齢 (2009年)			1999年		1992年	
		男	女	計	男	女			男	女	計	計	差	計	差
64	UTF	11	0	11	5	0	6	45.5%	61.0		61.0				
66	ミナ	10	3	13	4	0	9	30.8%	53.8	53.7	53.8				
67	3A	19	7	26	4	1	21	19.2%	40.3	35.3	38.8				
68	GCC	8	16	24	4	5	15	37.5%	48.3	54.3	52.1				
71	アンド	5	1	6			6	0.0%	51.2	49.0	50.8				
72	アトム	10	6	16	1	2	13	18.8%	41.8	49.3	44.6				
73	ライン	1	14	15		4	11	26.7%	18.0	44.6	42.9				
75	ベスト	0	6	6		2	4	33.3%		45.2	45.2				
76	スパイ	14	13	27	8	8	11	59.3%	40.7	36.5	38.7				
79	タンポ	12	4	16	6	2	8	50.0%	46.8	41.3	45.4				
82	球	9	0	9	2		7	22.2%	38.2		38.2				
85	STN	3	0	3	2		1	66.7%	27.0		27.0				
86	WTC	18	0	18	5		13	27.8%	32.9		32.9				
87	ETC	4	0	4			4	0.0%	46.5		46.5				
89	OPA	4	8	12	1	1	10	16.7%	43.5	35.4	38.1				
91	ラフィ	6	6	12	3		9	25.0%	41.7	40.5	41.1				
93	NB9	17	10	27	7	5	15	44.4%	32.6	36.1	33.9				
95	ナイス	13	23	36	6	6	24	33.3%	45.9	45.3	45.6				
96	ルブ	1	8	9		6	3	66.7%	42.0	44.4	44.1				
97	ヴァレ	15	13	28	5	5	18	35.7%	47.9	45.3	46.7				
98	すずな	4	3	7			7	0.0%	44.0	44.0	44.0				
99	柴田	8	8	16	1		15	6.3%	33.9	30.5	32.2				
101	DBS	15	12	27	7	6	14	48.1%	42.4	42.9	42.6				
102	T/J	6	9	15	1		14	6.7%	45.5	42.9	43.9				
104	VL	5	4	9	4	1	4	55.6%	37.0	33.5	35.4				
105	ハッピー	8	2	10	3	2	5	50.0%	51.9	42.0	49.9				
106	BJ	13	0	13	2		11	15.4%	28.5		28.5				
107	TB	12	6	18	6	5	7	61.1%	42.1	40.2	41.4				
108	TM1	6	3	9	3	2	4	55.6%	64.5	60.3	63.1				
109	SP	12	6	18	5	2	11	38.9%	47.1	44.5	46.2				
110	SG	7	0	7			7	0.0%	38.4		38.4				
111	GL	6	4	10	3	3	4	60.0%	61.5	58.5	60.3				
999	個人登録	7	2	9	7	2	0	100.0%	47.7	38.0	45.6	39.0	6.6	32.8	12.8
72	合計	930	646	1576	427	295	854	45.8%	40.6	42.7	41.4	36.1	5.3	34.6	6.8

722 1576

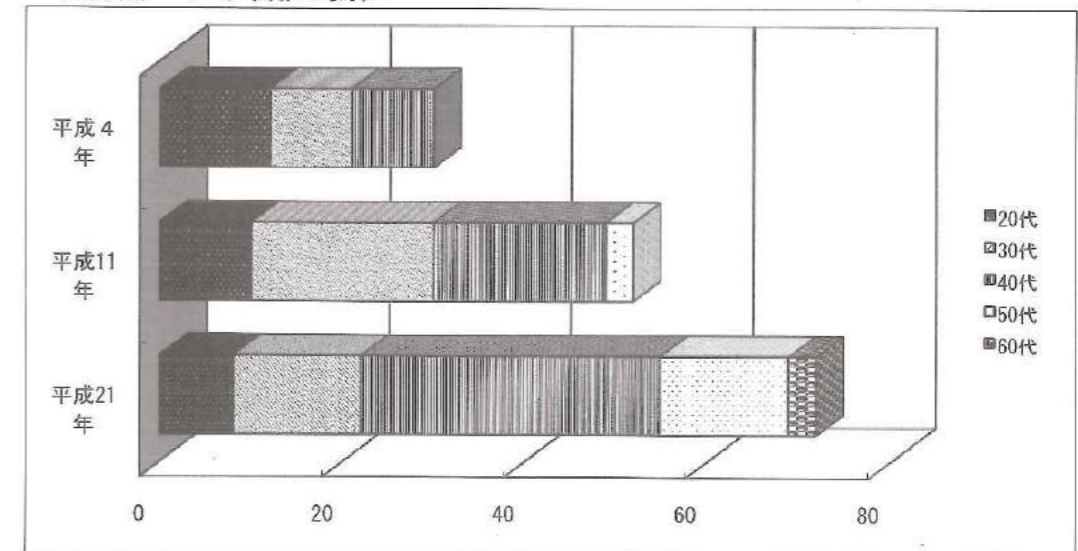
平成11年 (199)	713	475	1188	209	180	410	48.7%	35.4	37.2	36.1
平成4年 (199)	566	331	897	148	134	229	55.2%	33.9	35.8	34.6

★ 団体別 平均年齢 (平均年齢)

順位	団体No.	団体略称	平均年齢 (2009年)		
			男	女	計
1	108	TM1	64.5	60.3	63.1
2	64	UTF	61.0		61.0
3	111	GL	61.5	58.5	60.3
4	3	コス		58.8	58.8
5	10	GF	60.3	53.7	56.5
6	66	ミナ	53.8	53.7	53.8
7	7	RAM	55.8	51.6	53.3
8	42	JTC	55.8	50.5	52.9
9	24	アカ	54.0	51.8	52.8
10	68	GCC	48.3	54.3	52.1
11	14	グラス	53.8	46.7	51.8
12	2	グホ	54.2	46.1	51.5
13	31	ミント	49.0	51.8	51.2
14	33	スカイ	52.2	50.5	51.2
15	71	アンド	51.2	49.0	50.8
16	19	KGB	47.4	56.3	50.6
17	6	レモ	49.6	51.1	50.3
18	105	ハッピー	51.9	42.0	49.9
19	26	COS	49.4	50.4	49.9
20	28	青	60.0	48.4	49.5
21	1	草口	47.5	51.0	49.2
22	17	ツモ	44.3	51.4	49.0
23	57	アリ	48.9		48.9
24	63	YA	48.6	46.1	47.4
25	97	ヴァレ	47.9	45.3	46.7
26	87	ETC	46.5		46.5
27	109	SP	47.1	44.5	46.2
28	58	SET	47.0	44.1	45.7
29	95	ナイス	45.9	45.3	45.6
30	999	個人登録	47.7	38.0	45.6
31	79	タンポ	46.8	41.3	45.4
32	30	FRS	44.8	48.0	45.3
33	56	パコ	45.0	45.6	45.2
34	75	ベスト		45.2	45.2
35	11	トンポ	43.0	47.2	45.1
36	72	アトム	41.8	49.3	44.6

順位	団体No.	団体略称	平均年齢 (2009年)		
			男	女	計
37	37	DOC	42.3	46.1	44.3
38	96	ルブ	42.0	44.4	44.1
39	98	すずな	44.0	44.0	44.0
40	102	T/J	45.5	42.9	43.9
41	23	ドナ	43.9	42.4	43.2
42	73	ライン	18.0	44.6	42.9
43	101	DBS	42.4	42.9	42.6
44	107	TB	42.1	40.2	41.4
45	13	ファイ	41.4	40.6	41.2
46	91	ラフィ	41.7	40.5	41.1
47	5	KTC	41.7	39.0	41.0
48	12	ラブ	37.7	44.2	41.0
49	9	IBK	42.6	31.7	40.6
50	32	アイ	17.5	45.9	40.2
51	38	化	39.3		39.3
52	67	3A	40.3	35.3	38.8
53	76	スパイ	40.7	36.5	38.7
54	110	SG	38.4		38.4
55	82	球	38.2		38.2
56	89	OPA	43.5	35.4	38.1
57	52	メガ	36.3	39.3	37.4
58	54	AL	35.9	39.9	36.8
59	34	LSD	35.5		35.5
60	104	VL	37.0	33.5	35.4
61	8	スポ	36.3	34.0	35.2
62	93	NB9	32.6	36.1	33.9
63	86	WTC	32.9		32.9
64	99	柴田	33.9	30.5	32.2
65	106	BJ	28.5		28.5
66	85	STN	27.0		27.0
67	49	ロラ	25.7		25.7
68	43	庭	25.5		25.5
69	51	ウィン	23.0	21.0	22.7
70	46	グウ	22.3	20.4	21.5
71	44	ドラテ	21.4	21.1	21.3
72	47	ドル	20.7	20.2	20.5

団体別 平均年齢の変化



★年代別 構成 (平成21年)

平成21年 (2009年)	10代	20代	30代	40代	50代	60代	70代	合計
一般男	16	99	233	231	162	65	5	811
一般女	5	28	167	204	131	39	2	576
学生男	31	88	3	0	0	0	0	122
学生女	33	31	0	0	0	0	0	64
	85	246	403	435	293	104	7	1573

構成比率

	10代	20代	30代	40代	50代	60代	70代	合計
一般男	2.0%	12.2%	28.7%	28.5%	20.0%	8.0%	0.6%	100.0%
一般女	0.9%	4.9%	29.0%	35.4%	22.7%	6.8%	0.3%	100.0%
学生男	25.4%	72.1%	2.5%	0.0%	0.0%	0.0%	0.0%	100.0%
学生女	51.6%	48.4%	0.0%	0.0%	0.0%	0.0%	0.0%	100.0%

平成11年 (1999年)

	10代	20代	30代	40代	50代	60代	70代	合計
一般男	6	106	164	144	90	18	2	530
一般女	0	54	93	123	92	7	0	369
学生男	8	160	7	1				176
学生女	4	100	264	182	25	2		104
	18	420	435	435	293	104	2	1179

構成比率

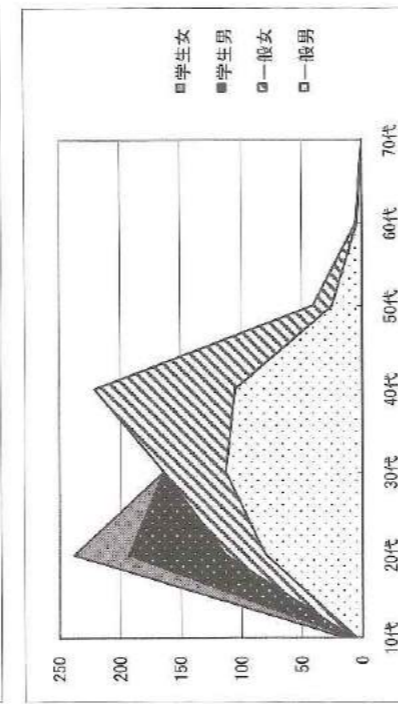
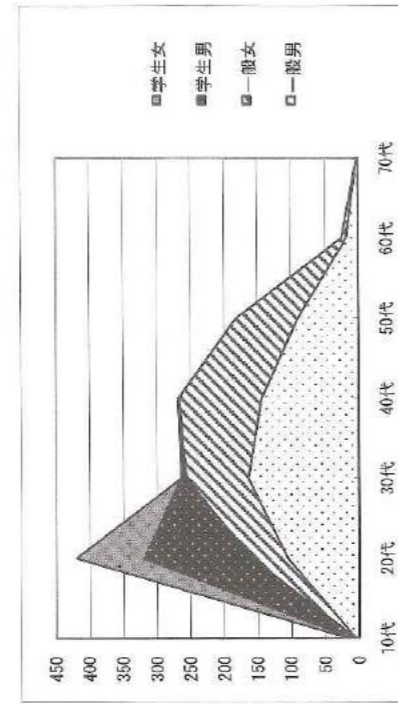
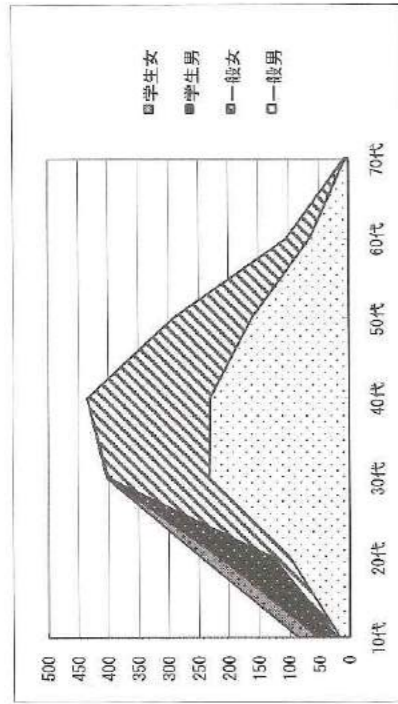
	10代	20代	30代	40代	50代	60代	70代	合計
一般男	1.1%	20.0%	30.9%	27.2%	17.0%	3.4%	0.4%	100.0%
一般女	0.0%	14.6%	25.2%	33.3%	24.9%	1.9%	0.0%	100.0%
学生男	4.5%	90.9%	4.0%	0.6%	0.0%	0.0%	0.0%	100.0%
学生女	3.8%	96.2%	0.0%	0.0%	0.0%	0.0%	0.0%	100.0%

平成4年 (1992年)

	10代	20代	30代	40代	50代	60代	70代	合計
一般男	5	80	113	105	25	4	0	332
一般女	3	33	51	116	16	1		220
学生男	3	80						83
学生女	4	45	221	41	5	0		49
	15	238	164	221	41	5	0	684

構成比率

	10代	20代	30代	40代	50代	60代	70代	合計
一般男	1.5%	24.1%	34.0%	31.6%	7.5%	1.2%	0.0%	100.0%
一般女	1.4%	15.0%	23.2%	52.7%	7.3%	0.5%	0.0%	100.0%
学生男	3.6%	96.4%	0.0%	0.0%	0.0%	0.0%	0.0%	100.0%
学生女	8.2%	91.8%	0.0%	0.0%	0.0%	0.0%	0.0%	100.0%



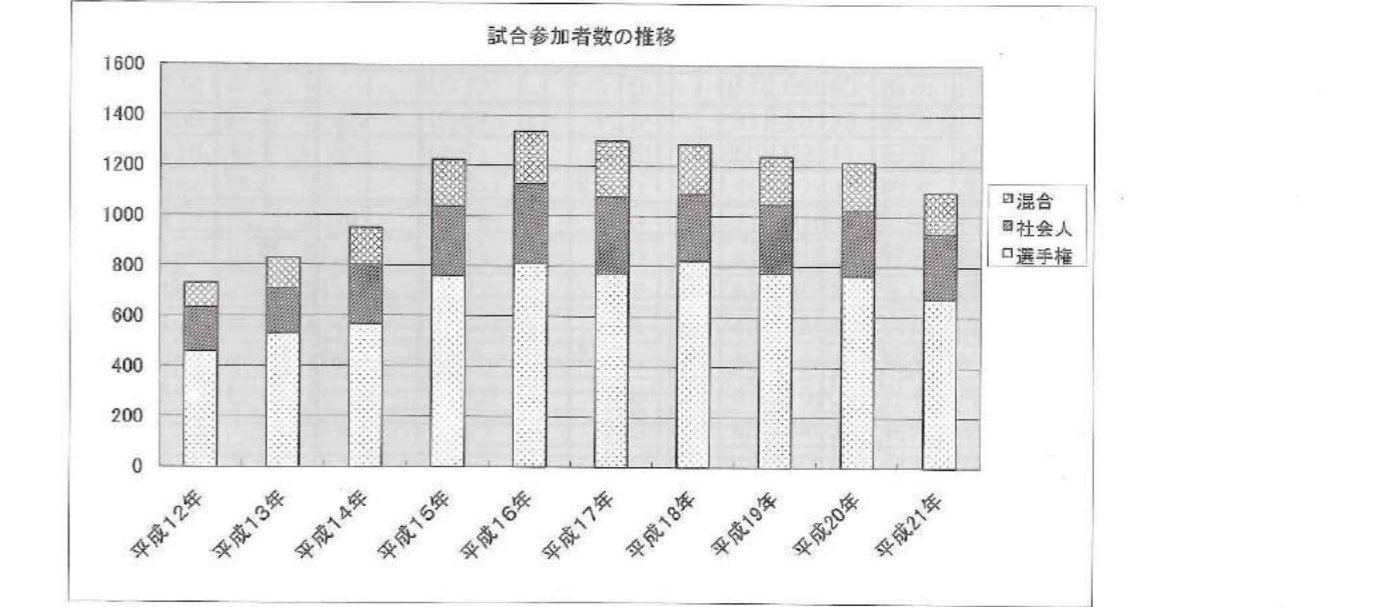
草加市テニス協会 参加者数の推移

年	団体数	登録数		クラブ対抗戦					選手権										前年比				
		計	男	女	男子	女子	混合	男子		女子		男45歳		女45歳		男55		女55		合計			
								単	複	単	複	単	複	単	複	単	複	単			複		
1989 平成元年					20	7		27			187	119	49	55	10	10					419		
1990 平成2年					25	10		35	8	178	123	68	76	13	9						467	114%	
1991 平成3年	40	1,208	651	557	20	9		29	6	185	132	75	78	7	7						484	104%	
1992 平成4年	33	792	506	286	22	12		34	5	210	132	74	70	6							492	102%	
1993 平成5年	42	1,041	645	396	29	17		46	12	243	145	71	73	18	10						560	114%	
1994 平成6年	44	1,102	718	386	30	16		48	2	221	146	82	88	21	14						572	102%	
1995 平成7年	49	1,340	809	540	22	17	13	52	4	221	129	111	78	18	17						574	100%	
1996 平成8年	49	1,435	863	577	25	21	12	58	6	209	120	102	97	19	15						562	98%	
1997 平成9年	51	1,302	793	509	22	17	12	51	7	239	198	92	89	23	16	4	8				621	110%	
1998 平成10年	53	1,263	745	518	26	17	13	56	5	168	123	82	90	13	11	5	6	2	3		503	81%	
1999 平成11年	51	1,167	706	481	26	19	19	64	8	192	134	68	88	14	16	6	5	4			526	105%	
2000 平成12年	52	1,093	632	461	26	22	17	65	1	139	108	70	92	16	18	6	7	2			458	87%	
2001 平成13年	58	1,203	718	485	27	24	17	68	3	163	134	94	94	14	20	3	8	2	2		529	116%	
2002 平成14年	88	1,380	813	587	31	28	18	77	9	176	152	75	108	19	16	6	6	3	6		587	107%	
2003 平成15年	77	1,560	917	643	38	29	29	95	19	240	183	114	146	22	23	5	7	5	9	2	3	761	134%
2004 平成16年	75	1,730	1018	712	39	28	23	90	6	264	184	141	140	19	33	6	5	5	5	8	3	812	107%
2005 平成17年	72	1,773	1046	727	36	28	25	89	-1	229	197	104	149	24	32	4	11	4	10	4	4	772	95%
2006 平成18年	71	1,728	1009	714	33	26	21	80	-9	252	194	120	166	17	38	8	7	7	10	4	0	823	107%
2007 平成19年	74	1,890	1009	690	30	25	21	85	6	232	161	126	156	17	40	6	7	11	13	0	3	774	94%
2008 平成20年	72	1,685	1005	680	30	24	17	84	-2	257	174	94	126	32	35	5	6	13	13	8	4	782	98%
2009 平成21年	71	1,576	930	646	26	23	22	86	2	196	132	99	128	23	29	7	15	17	20	0	4	670	88%

年	市民体育祭(社会人/秋季ダブルス)					混合		選手権+混合		前年比				
	男		女		合計	増減	社会人		合計					
	一般	45	55	合計			増減	増減						
1989 平成元年	83	7		47		137		97	6	103	650			
1990 平成2年	81	9		44		131	-3	90	12	102	703	53		
1991 平成3年	71	なし		50		121	-13	101	6	107	5712	9		
1992 平成4年	82	7		54		143	22	114	8	122	15787	45		
1993 平成5年	96	19		62		168	25	134	134	12	862	106		
1994 平成6年	87	17		69		173	5	107	107	-27	852	-10		
1995 平成7年	91	17		75		183	10	111	111	4	868	16		
1996 平成8年	97	14		63		174	-9	92	92	-19	828	-40		
1997 平成9年	72	15		60		147	-27	95	4	99	7867	39		
1998 平成10年	79	13	4	60	6	162	15	100	4	104	5709	-99		
1999 平成11年	73	12	2	67	5	159	-3	102	7	109	5794	25		
2000 平成12年	78	20	2	71	4	175	16	89	8	97	-12	730	-84	
2001 平成13年	71	16	4	81	6	178	3	115	8	123	26	830	100	
2002 平成14年	100	18	8	103	7	236	58	131	16	147	24	950	120	
2003 平成15年	124	21	6	118	6	275	39	171	16	187	40	1223	273	
2004 平成16年	129	27	8	142	6	316	41	145	15	208	21	1336	113	
2005 平成17年	133	29	7	130	6	305	-11	154	18	222	14	1299	-37	
2006 平成18年	107	28	10	110	9	264	-41	133	36	20	199	-23	1286	-61
2007 平成19年	113	26	6	121	7	273	9	138	38	14	190	-9	1237	-49
2008 平成20年	101	21	15	114	7	261	-3	139	28	24	191	-8	1226	-60
2009 平成21年	107	22	15	103	10	261	0	119	27	26	172	-18	1195	-42

平成15年度以降の選手権大会の内訳(グループ1とグループ2に分けた)

年	男 甲				女 甲				単	男 複				女 複				複計
	G1	G2	45	55	G1	G2	45	55		G1	G2	45	55	G1	G2	45	55	
2003 平成15年	147	93	22	5	54	60	3	2	386	91	92	23	9	60	88	4	3	370
2004 平成16年	153	111	19	5	53	88	5	8	442	89	95	33	5	48	92	5	3	370
2005 平成17年	111	118	24	4	37	67	4	4	369	92	105	32	10	59	90	11	4	403
2006 平成18年	139	113	17	7	57	63	8	4	408	91	103	38	10	79	87	7	0	415
2007 平成19年	127	105	17	11	72	54	6	0	392	78	83	40	13	76	82	7	3	382
2008 平成20年	133	124	32	13	92	42	5	3	404	99	75	35	13	67	59	6	4	358
2009 平成21年	98	100	23	17	53	46	7	0	342	71	61	29	20	76	52	15	4	328



★優勝回数 一覧表

順位	会員No.	男子 氏名	回数	一般					45					55					30周年 記念誌	
				単	複	秋	混	室	単	複	秋	混	室	単	複	秋	混			
1	00774	上羅 廣	17							2	3	3		3	1	2	3			11
2	07502	尾崎 和博	14								3	3		3		2	3			
3	07030	浜田 善治	12							2	3	2		4					1	
3	07041	山川 保夫	12								3	2	3	4						
5	01988	守谷 文嘉	11	3	3	4	1													
6	13419	沖山 正守	8											1	3	4				
7	00202	清水 幸雄	7												3	4				13
7	02653	吉岡 勝三	7							1									5	
7	11945	小木田 典之	7			3	1	2			1									3
8	11990	小林 正幸	5		1	2		2												3
9	00280	藤次 安行	4							1	1	2								
9	05544	坂巻 健男	4								1	3								
9	05577	福島 修三郎	4									1		2					1	
9	11923	石川 一博	4		1	1	1	1												
9	14443	大寺 孝幸	4								1	3								
9	25300	関 敏秀	4							2	1		1							
9	31093	和田 恵知	4	1	2	1														
18	00156	斉藤 寿雄	3																3	
18	02978	斉藤 和彦	3		2			1												
18	03104	三国 修資	3		2	1														
18	05566	田中 満	3									1		2						
18	05825	山室 信義	3												2	1				
18	09593	藤原 高行	3	2	1															3
18	12081	芳賀 昭寛	3	1	1	1														
18	14511	服部 信明	3								1	2								
18	15556	前村 嘉三	3												2	1				
				218	10	20	22	11	18	10	20	22	6	18	8	20	22	11		

順位	会員No.	女子 氏名	回数	一般					45					55					30周年 記念誌	
				単	複	秋	混	室	単	複	秋	混	室	単	複	秋	混			
1	06433	鈴木 あずさ	11	2	3	4	2													
1	07063	植田 秀子	11		1			2		3	2	3								6
3	04059	原田 孝子	8							1	1				1				5	
4	11574	会田 明子	7		2	3		2												
5	01652	庄司 よね子	6						4					1	1					
5	07119	柴田 啓子	6							3	2								1	
7	06444	吉田 陽子	5		1	3	1													
7	22598	藤次 令子	5	1		2		2												
9	00538	近藤 美代子	4							1	1					2				
9	12216	石川 小巻	4			2	1	1												
9	20923	栗原 恭子	4						2					1	1					
12	05881	野呂 和子	3							1	1				1					
12	05892	山室 蒼子	3							1	1				1					
12	10887	臼井 千賀子	3																3	
12	12249	小貝 貴子	3				1	2												3
12	15411	前川 和子	3						2					1						
12	15972	田中 景子	3	1			2													
12	17772	土倉 優	3	1				2												
12	28156	浅野 旬子	3	1	1		1													
12	30216	亀谷 緑	3		2	1														
				165	10	20	20	11	16	10	20	21	6	0	4	10	6	11		

対象範囲は平成11年秋・社会人大会以降 平成21年の終了迄。  
これ以前の記録は30周年記念誌をご覧ください。

★直近10年間ランキング(一般)

平成12年(2000年)~21年(2009年)

男子

1	01988	守谷 文嘉	(メガ)	132.5
2	03104	三国 修資	(ラブ)	110.0
3	11990	小林 正幸	(TF)	104.0
4	12081	芳賀 昭寛	(TF)	94.0
5	11945	小木田 典之	(TF)	70.0
6	10337	山口 貴浩	(3A)	69.5
7	15871	佐藤 喜紀	(DOC)	65.5
8	03171	葭葉 智広	(ラブ)	64.0
9	07311	田中 繁明	(DOC)	61.5
10	09559	長谷川 哲也	(DOC)	58.5
11	09593	藤原 高行	(3A)	55.0
12	06387	山崎 正晴	(AL)	54.0
13	11923	石川 一博	(TF)	50.0
13	31093	和田 恵知	(メガ)	50.0
15	17727	土屋 一人	(アトム)	40.0
16	21069	野畑 祐一	(化)	37.0
17	02978	斉藤 和彦	(ラブ)	36.0
18	09537	中島 輝光	(グウ)	34.0
18	22521	古川 薫	(TF)	34.0
20	12193	吉田 清吾	(TF)	33.5
21	22352	塚田 圭介	(メガ)	32.0
22	11372	田代 敦	(メガ)	31.0
22	35378	岩本 達也	(化)	31.0
24	11350	菅原 大輔	(メガ)	30.5
25	09548	中島 義晃	(グウ)	28.0
26	32241	浦田 幹男	(DOC)	27.5
27	07298	島田 博之	(DOC)	25.5
28	03137	宗村 文隆	(ラブ)	24.5
29	01719	石田 大地	(RAM)	24.0
30	09346	大山 貴成	(グウ)	24.0
31	12159	三国 倫敬	(ファイ)	23.5
32	08895	星 貞俊	(たま)	22.0
33	02945	河合 幸治	(ラブ)	20.0
34	21148	津國 広祐	(メガ)	20.0
35	08738	神保 和宏	(メガ)	19.0
36	07254	浮田 康宏	(DOC)	18.0
36	37482	竹下 和史	(個)	18.0
38	25928	森田 徹	(グウ)	17.0
39	07300	菅谷 圭輔	(DOC)	15.5
39	39529	羽生田 潤	(AL)	15.5
41	06354	笠井 淳	(ユカ)	15.0
41	29472	野口 翔世	(グウ)	15.0
43	09380	加藤 健太	(グウ)	14.0
44	00145	近藤 賢	(草口)	13.5
44	00190	佐地 竜介	(草口)	13.5
44	01764	小柳 敦史	(TF)	13.5
47	05588	松本 達	(アカ)	13.0
47	08299	大野 洋揮	(庭)	13.0
47	10629	真崎 与志行	(3A)	13.0
50	06376	松浦 規久哉	(ユカ)	12.0
50	06398	吉田 貴一	(ユカ)	12.0
50	29034	林 法良	(LSD)	12.0

女子

1	06433	鈴木 あずさ	(AL)	153.0
2	11574	会田 明子	(スカイ)	127.5
3	22598	藤次 令子	(3A)	97.0
4	06444	吉田 陽子	(TF)	90.5
5	03205	石澤 明美	(ラブ)	80.0
6	12216	石川 小巻	(TF)	74.0
7	12249	小貝 貴子	(TF)	58.5
8	07063	植田 秀子	(スカイ)	55.5
8	12294	福田 千晶	(TF)	55.5
10	09920	野口 理恵	(グウ)	54.5
11	17772	土倉 優	(3A)	52.0
12	13015	高橋 真千子	(ヴァレ)	48.5
13	30216	亀谷 緑	(TF)	44.5
14	06006	佐藤 紀子	(COS)	43.0
15	25333	松尾 礼子	(DOC)	42.0
16	15039	飯塚 悦子	(ヴァレ)	41.5
17	29157	福田 孝子	(3A)	38.5
18	20787	竹中 昭美	(ラブ)	34.0
19	15972	田中 景子	(庭)	33.0
20	28156	浅野 旬子	(スカイ)	28.0
21	03182	朝倉 佑季	(ラブ)	26.0
22	09919	中島 多紀子	(グウ)	24.5
23	00707	藤次 洋子	(草口)	24.0
23	12238	岡田 裕子	(TF)	24.0
25	01843	加藤 香代	(RAM)	23.5
25	05746	森田 容子	(アカ)	23.5
27	04093	矢沢 邦子	(スカイ)	22.5
27	27953	谷 亜矢子	(スカイ)	22.5
29	04060	前田 由美子	(スカイ)	21.5
29	27313	八山 純子	(OPA)	21.5
29	35301	細田 めぐみ	(スカイ)	21.5
32	15073	嶋田 真由美	(ラブ)	20.0
32	23544	岡田 歩美	(タンポ)	20.0
34	02833	渡辺 和子	(TGS)	19.0
35	03261	川端 千春	(ラブ)	18.5
35	23960	小島 笑子	(スカイ)	18.5
37	05140	鈴木 千春	(アカ)	18.0
37	06860	福田 茂子	(ラブ)	18.0
37	20136	長谷部 秀子	(グホ)	18.0
40	02811	日里 節子	(トンボ)	17.5
41	17491	鈴木 晶子	(TF)	17.0
42	01001	二瓶 悦子	(グホ)	16.0
42	01876	武田 美智子	(RAM)	16.0
42	06422	芝山 美樹	(TF)	16.0
42	26659	中川 真理子	(ファイ)	16.0
42	34445	岡部 トキ子	(AL)	16.0
47	06400	笠井 和子	(ユカ)	15.0
48	04037	高木 恵	(スカイ)	14.5
49	20147	白井 奈津子	(スナ)	14.0
50	15084	中嶋 美貴子	(ラブ)	13.5

★ランキング表 一般男子

Table with columns for ranking (順位), member number (会員No.), name (氏名), category (所属), points (ポイント), and year (年). It lists athletes from 1999 to 2023 across four years: '99 (平成11年), '00 (平成12年), '01 (平成13年), and '02 (平成14年).

★ランキング表 一般男子

Table with columns for ranking (順位), member number (会員No.), name (氏名), category (所属), points (ポイント), and year (年). It lists athletes from 2003 to 2018 across four years: '03 (平成15年), '04 (平成16年), '05 (平成17年), and '06 (平成18年).



★ランキング表 一般男子

'07(平成19年)				'08(平成20年)				'09(平成21年)				
順位	会員No.	氏名	所属	身長	会員No.	氏名	所属	身長	会員No.	氏名	所属	身長
1	31093	和田 憲知	(メガ)	209.3	31093	和田 憲知	(メガ)	193.8	21069	野畑 祐一	(化)	158.1
2	01988	守谷 文嘉	(メガ)	151.8	01988	守谷 文嘉	(メガ)	97.4	35378	岩本 達也	(化)	72.3
3	32241	浦田 野男	(DOC)	116.0	37482	竹下 和史	(個)	64.3	03171	藤葉 智広	(ラブ)	65.1
4	07311	田中 繁明	(DOC)	82.7	21069	野畑 祐一	(化)	61.5	06387	山崎 正晴	(AL)	53.5
5	10337	山口 貴浩	(3A)	82.7	12081	芳賀 昭寛	(TF)	48.1	01988	守谷 文嘉	(メガ)	42.4
6	11923	石川 一博	(TF)	69.6	06387	山崎 正晴	(TF)	45.3	39529	羽生田 潤	(AL)	42.4
7	22521	古川 薫	(TF)	60.0	01764	小柳 敦史	(TF)	42.4	17727	土屋 一人	(アトム)	28.2
8	03171	藤葉 智広	(ラブ)	53.8	12193	吉田 清吾	(TF)	42.4	10337	山口 貴浩	(3A)	27.3
9	12081	芳賀 昭寛	(TF)	54.8	35378	岩本 達也	(化)	37.4	15871	佐藤 喜紀	(DOC)	26.0
10	29472	野口 翔世	(グウ)	30.0	2240	今井 和男	(メガ)	36.7	39530	無川 貴之	(AL)	24.8
11	07298	島田 博之	(DOC)	29.0	15871	佐藤 喜紀	(DOC)	32.6	39844	萩原 隆行	(AL)	24.8
12	15871	佐藤 喜紀	(DOC)	28.4	32241	浦田 野男	(DOC)	32.6	31475	小山田 真	(3A)	24.5
13	29034	林 法良	(LSD)	27.2	03171	藤葉 智広	(ラブ)	32.1	03104	三國 倫敏	(ラブ)	21.2
14	11990	小林 正幸	(TF)	25.6	30823	杉橋 三広	(BJ)	24.8	12159	三國 倫敏	(ファイ)	21.2
15	21148	津國 広祐	(メガ)	22.5	11350	菅原 大輔	(メガ)	24.6	33466	竹内 宏明	(WTG)	18.5
16	10629	真崎 与志行	(3A)	22.3	24095	森田 泰大	(メガ)	24.6	38607	丸野 益雅	(グウ)	16.0
17	29427	坂本 匡史	(グウ)	22.0	29472	野口 翔世	(グウ)	18.0	03159	山谷 慶吾	(バコ)	12.4
18	30159	山崎 貴志	(メガ)	40.8	11945	小本 典之	(TF)	17.4	19673	高橋 正典	(バコ)	12.4
19	29997	阿部 里志	(LSD)	21.2	09559	長谷川 晋也	(DOC)	16.3	30823	杉橋 三広	(BJ)	12.3
20	28325	鳥居 聡一郎	(球)	18.1	09593	藤原 高行	(3A)	16.3	33400	遠見 圭亮	(IBK)	12.3
21	08468	石神 一茂	(球)	15.1	37190	朝川 皓之	(メガ)	16.3	01764	小柳 敦史	(AL)	10.6
22	27997	田口 義行	(FRS)	15.1	29427	坂本 匡史	(グウ)	16.0	12193	吉田 清吾	(AL)	10.6
23	28000	高橋 達郎	(FRS)	15.1	32139	飯田 裕久	(LSD)	13.3	32599	下田 敏郎	(グウ)	8.0
24	13789	丹羽 啓吾	(3A)	15.0	08356	野口 知直	(TF)	10.6	11945	小本 典之	(AL)	7.4
25	21069	野畑 祐一	(化)	14.5	12159	三國 倫敏	(TF)	10.6	07298	島田 博之	(DOC)	6.2
26	07186	白木 敦夫	(LSD)	11.3	36133	青木 真也	(TF)	10.6	07300	菅谷 圭輔	(DOC)	6.2
27	00145	近藤 賢	(草口)	10.5	35604	金澤 諒	(グウ)	9.0	08468	石神 一茂	(球)	6.2
28	01539	庄司 裕之	(レモ)	10.5	28909	福田 雅和	(アカ)	8.7	28325	鳥居 聡一郎	(球)	6.2
29	12126	深津 敏雄	(TF)	10.6	11327	深津 敏雄	(メガ)	8.2	35479	若林 達也	(ドラテ)	6.2
30	12193	吉田 清吾	(TF)	10.6	14432	安中 圭祐	(メガ)	8.2	38380	清水 英也	(DOC)	6.2
31	06387	山崎 正晴	(TF)	8.6	28820	藤原 仁	(ファイ)	8.2	38450	原 貴裕	(ドラテ)	6.2
32	02080	中島 伸吾	(IBK)	7.5	37145	青藤 博	(ファイ)	8.2	00123	近藤 賢	(草口)	6.1
33	02114	藤田 晃	(IBK)	7.5	00123	近藤 賢	(草口)	8.0	01539	庄司 裕之	(レモ)	6.1
34	12306	楠谷 知弘	(ドナ)	7.5	07298	島田 博之	(DOC)	8.0	19437	三宅 徹志	(ファイ)	6.1
35	12351	松村 敦紀	(ドナ)	7.5	10674	吉川 一輝	(球)	8.0	20844	阿部 貴典彦	(ラブ)	6.1
36	19816	跡部 淳	(メガ)	7.5	14274	野口 英樹	(アンド)	8.0	32108	橋本 賢	(FRS)	6.1
37	20372	猪瀬 勝利	(ラブ)	7.5	19673	高橋 正典	(バコ)	8.0	34085	藤塚 英伸	(BJ)	6.1
38	01292	秋谷 学	(KTC)	7.3	21609	林 友幸	(ファイ)	8.0	37280	益子 将	(メガ)	6.1
39	07029	戸田 真樹	(スカイ)	7.3	02967	小宮 聡一郎	(ラブ)	5.3	08356	野口 知直	(TF)	5.3
40	10416	秋葉 泰	(球)	7.3	07186	白木 敦夫	(LSD)	5.3	11350	菅原 大輔	(メガ)	5.3
41	20583	高橋 利昌	(ファイ)	7.3	18458	國玉 聡	(ラブ)	5.3	11923	石川 一博	(AL)	5.3
42	22352	塚田 圭介	(メガ)	7.3	21148	津國 広祐	(メガ)	5.3	19437	三宅 徹志	(ファイ)	5.3
43	33422	片岡 大輔	(球)	7.3	28034	林 法良	(LSD)	5.3	20574	佐藤 智広	(ファイ)	5.3
44	33486	竹内 宏明	(WTG)	7.3	37280	益子 将	(メガ)	5.3	22521	古川 薫	(AL)	5.3
45	21418	林 良彦	(グウ)	6.0	37516	塚田 圭介	(ラブ)	5.3	24095	森田 泰大	(メガ)	5.3
46	21609	林 友幸	(ドナ)	6.0	00796	川島 清史	(グホ)	4.3	36830	種山 祐樹	(ウイン)	5.0
47	29203	浜崎 祐輔	(球)	6.0	09376	松浦 規久哉	(ラブ)	4.3	36762	菊池 俊也	(ウイン)	4.0
48	29506	古庄 一茂	(グウ)	6.0	12913	高橋 直之	(SET)	4.3	06376	松浦 規久哉	(ラブ)	3.7
49	29562	渋谷 亮	(ドル)	6.0	32397	芳野 信太	(ドラテ)	4.0	15770	桜井 浩	(AL)	3.7
50	32263	原島 悠	(TF)	6.0	29483	長谷川 遼	(グウ)	3.0	29539	渡邊 成児	(グウ)	2.0
51	01764	小柳 敦史	(TF)	5.3	29398	小倉 一世	(グウ)	2.0	35604	金澤 諒	(グウ)	2.0
52	02967	小宮 聡一郎	(ラブ)	5.3	29450	高橋 健太郎	(グウ)	2.0	29472	野口 翔世	(グウ)	1.0
53	11350	菅原 大輔	(メガ)	5.3	29461	滝沢 源介	(グウ)	2.0	32397	芳野 信太	(ドラテ)	1.0
54	21058	上村 重朗	(DOC)	5.3	29539	渡邊 成児	(グウ)	2.0	32667	吉田 尚平	(グウ)	1.0
55	24095	森田 泰大	(メガ)	5.3	29810	石川 亮佑	(ウイン)	2.0	39013	渡辺 健	(ドル)	1.0
56	32599	下田 敏郎	(グウ)	5.0	32599	下田 敏郎	(グウ)	2.0				
57	07300	菅谷 圭輔	(DOC)	4.3	29258	遠藤 立哉	(ドラテ)	1.0				
58	22240	今井 和男	(メガ)	4.3	29281	鈴木 真恵	(ドラテ)	1.0				
59	29191	小林 信	(TF)	3.0	32971	渡辺 寛史	(ウイン)	1.0				
60	33444	下川 純司	(球)	3.0								
61	35097	橋本 学	(TF)	3.0								
62	25748	中村 祥仁	(グウ)	2.0								
63	29483	長谷川 遼	(グウ)	2.0								
64	32397	芳野 信太	(ドラテ)	2.0								
65	25524	高嶺 一海	(ドラテ)	1.0								
66	29258	遠藤 立哉	(ドラテ)	1.0								
67	29517	宮島 将香	(グウ)	1.0								
68	29539	渡邊 成児	(グウ)	1.0								
69	32320	岡部 光伸	(ドラテ)	1.0								
70												
71												
72												
73												
74												
75												
76												
77												
78												
79												
80												
81												
82												
83												

★ランキング表 一般女子

'99(平成11年)				'00(平成12年)				'01(平成13年)				'02(平成14年)				
順位	会員No.	氏名	所属	身長	会員No.	氏名	所属	身長	会員No.	氏名	所属	身長	会員No.	氏名	所属	身長
1	00707	藤次 洋子	(草口)	43.5	00707	藤次 洋子	(草口)	51.0	15073	嶋田 真由美	(ラブ)	86.3	06433	鈴木 あずさ	(ユカ)	93.4
2	12249	小貝 貴子	(TGS)	34.2	02833	渡辺 和子	(TGS)	50.2	12249	小貝 貴子	(TGS)	84.0	06444	吉田 陽子	(ユカ)	82.6
3	12294	福田 千晶	(TGS)	34.2	12294	福田 千晶	(TGS)	47.1	12294	福田 千晶	(TGS)	84.0	09920	野口 理恵	(グウ)	76.2
4	05735	村上 祥子	(アカ)	34.0	09920	野口 理恵	(グウ)	43.5	12236	岡田 裕子	(TF)	76.1	12249	小貝 貴子	(TF)	74.8
5	07063	橋田 秀子	(スカイ)	33.7	01001	二瓶 悦子	(グホ)	42.1	06433	鈴木 あずさ	(ユカ)	50.4	11574	会田 明子	(スカイ)	71.4
6	?	堤	(DOC)	33.0	05746	森田 容子	(TGS)	40.6	09920	野口 理恵	(グウ)	43.0	09919	中島 多紀子	(グウ)	67.5
7	?	大西	(DOC)	33.0	12249	小貝 貴子	(TGS)	38.8	06444	吉田 陽子	(ユカ)	35.3	07063	植田 秀子	(スカイ)	63.2
8	02833	渡辺 和子	(TGS)	31.6	01102	浜田 とし子	(コス)	34.1	15084	中嶋 美貴子	(ラブ)	35.3	12294	福田 千晶	(TF)	42.0
9	05746	森田 容子	(TGS)	31.6	01843	加藤 善代	(RAM)	32.2	03205	石澤 明美	(ラブ)	35.1	12216	石川 小巻	(TF)	27.4
10	15826	山崎 記代美	(TGS)	25.5	01876	武田 美智子	(RAM)	32.2	12227	岩田 紗矢香	(TF)	30.0	03182	朝倉 佑季	(ラブ)	27.3
11	06444	吉田 陽子	(ユカ)	25.5	00471	河瀬 道子	(草口)	25.9	06400	笠井 和子	(ユカ)	28.8	02611	日里 節子	(トンボ)	23.3
12	01124	森木 久仁子	(コス)	22.6	10887	白井 千賀子	(草テ)	23.9	03182	朝倉 佑季	(ラブ)	26.2	01652	庄司 よね子	(レモ)	23.1
13	00471	河瀬 道子	(草口)	19.8	07063	橋田 秀子	(スカイ)	23.8	01898	田中 真弓	(RAM)	23.6	?	宇佐見 陽子	(アンド)	20.3
14	?	小菅	(麻)	17.2	02811	日里 節子	(HBK)	23.8	01843	加藤 善代	(RAM)	23.6	14342	小林 真由美	(アンド)	20.3
15	?	里井	(ドル)	17.0	03182	朝倉 佑季	(ラブ)	22.4	09919	中島 多紀子	(グウ)	23.0	06006	佐藤 紀子	(COS)	18.6
16	?	堀江	(ユカ)	16.8	06400	笠井 和子	(ユカ)	22.4	12216	石川 小巻	(TF)	20.1	01843	加藤 善代	(RAM)	15.9
17	?	佐藤	(ユカ)	16.8	?	緑川	(棉)	20.0	00707	藤次 洋子	(草口)	17.5	01876	武田 美智子	(RAM)	15.9
18	01056	篠塚 満喜子	(コス)	16.4	15826	山崎 記代美	(TGS)	19.8	03429	柳川 則子	(ラブ)	14.9	00471	河瀬 道子	(草口)	14.2
19	?	田中	(TGS)	15.8	09919	中島 多紀子	(グウ)	14.0	06422	芝山 美樹	(ユカ)	12.7	04071	白井 千賀子	(TF)	14.1
20	09920	野口 理恵	(グウ)	15.0	?	林	(ラブ)	13.0	05139	鈴木 和美	(シュン)	12.4	10887	臼井 千賀子	(草テ)	14.1
21	09919	中島 多紀子	(グウ)	15.0	01652	庄司 よね子	(レモ)	13.0	04004	菊池 由美子	(フレ)	11.8	05612	五十嵐 栄子	(アカ)	12.4
22	06422	芝山 美樹	(ユカ)	12.8	?	岩本	(ミント)	10.9	02811	日里 節子	(HBK)	11.4	05746	森田 容子	(アカ)	12.4
23	?	武笠	(TGS)	8.6	04004	菊池 由美子	(フレ)	10.4	01652	庄司 よ						

★ランキング表 一般女子

Table with columns for ranking (順位), member number (会員No.), name (氏名), category (所属), and points (ポイント) for years 03, 04, 05, and 06.

★ランキング表 一般女子

Table with columns for ranking (順位), member number (会員No.), name (氏名), category (所属), and points (ポイント) for years 07, 08, and 09.

★ランキング表 ベテラン

順位	'99(平成11年)				'00(平成12年)				'01(平成13年)				'02(平成14年)			
	会員No.	氏名	所属	ポイント	会員No.	氏名	所属	ポイント	会員No.	氏名	所属	ポイント	会員No.	氏名	所属	ポイント
【45歳以上 男子】				【45歳以上 男子】				【45歳以上 男子】				【45歳以上 男子】				
1	00774	上野 廣	(グホ)	30.6	00774	上野 廣	(グホ)	19.3	00774	上野 廣	(グホ)	35.9	05566	田中 満	(アカ)	19.5
2	07502	尾崎 和博	(ソマ)	23.6	07502	尾崎 和博	(ソマ)	19.3	07502	尾崎 和博	(ソマ)	28.8	05577	福島 修三郎	(アカ)	19.5
3	04778	小貝 登	(TGS)	10.3	02853	吉岡 勝三	(HBK)	12.5	00336	松本 孝行	(草口)	9.0	00774	上野 廣	(グホ)	15.0
4	05577	福島 修三郎	(TGS)	10.3	05577	福島 修三郎	(TGS)	6.2	00088	川村 高宏	(草口)	9.0	07502	尾崎 和博	(ソマ)	15.0
5	00820	佐藤 俊明	(グホ)	9.3	00268	浜野 行夫	(草口)	5.8	00033	宇田川 剛	(草口)	7.9	07030	浜田 善治	(スカイ)	9.5
6	04846	森本 崇治	(TGS)	9.0	02530	大島 四郎	(HBK)	4.5	02653	吉岡 勝三	(HBK)	6.0	00033	宇田川 剛	(草口)	7.3
7	39833	水上 武夫	(ドラテ)	9.0	00336	松本 孝行	(草口)	4.3	00910	斎藤 茂	(グホ)	6.0	02653	吉岡 勝三	(トシボ)	7.0
8	00910	斎藤 茂	(グホ)	8.3	01731	岡部 哲	(RAM)	4.0	00268	浜野 行夫	(草口)	4.9	08154	倉持 進	(JTC)	6.0
9	00268	浜野 行夫	(草口)	6.2	04778	小貝 登	(TGS)	3.4	07018	大島 信夫	(スカイ)	3.5	04644	佐藤 貞行	(デリス)	6.0
10	02853	吉岡 勝三	(HBK)	3.5	00033	宇田川 剛	(草口)	3.0	10809	宝田 芳郎	(草子)	3.0	00336	松本 孝行	(草口)	5.3
11					05106	高畑 真一郎	(シュン)	2.5	04778	小貝 登	(TGS)	2.0	07018	大島 信夫	(スカイ)	4.8
12					05117	田口 詞男	(シュン)	2.5	05577	福島 修三郎	(TGS)	2.0	02530	大島 四郎	(トシボ)	3.0
13					00314	保住 健二	(草口)	1.5								
14																
15																
16																
17																
18																
19																
20																
【55歳以上 男子】				【55歳以上 男子】				【55歳以上 男子】				【55歳以上 男子】				
1	00202	清水 幸雄	(TGS)	2.5	00202	清水 幸雄	(TGS)	1.8	13419	沖山 正守	(TGS)	2.3	13419	沖山 正守	(UTF)	11.3
2	13419	沖山 正守	(TGS)	2.3	13419	沖山 正守	(TGS)	1.5	00202	清水 幸雄	(TGS)	2.3	00202	清水 幸雄	(草口)	5.3
3	00156	斎藤 寿雄	(草口)	0.3	00156	斎藤 寿雄	(草口)	0.5	00156	斎藤 寿雄	(草口)	0.5				
4								05768	石井 孝叔	(ベガ)	0.5					
5																
6																
7																
8																
9																
10																
【45歳以上 女子】				【45歳以上 女子】				【45歳以上 女子】				【45歳以上 女子】				
1	?	清水 澄子	(草口)	3.0	01652	庄司 よね子	(レモ)	10.8	01652	庄司 よね子	(レモ)	9.9	04059	原田 孝子	(フレ)	5.8
2	01652	庄司 よね子	(レモ)	2.3	05892	山室 孝子	(ベガ)	3.6	05724	松本 由紀子	(アカ)	4.5	00538	近藤 美代子	(草口)	2.3
3	00460	小野寺 昌子	(草口)	1.9	05881	野呂 和子	(ベガ)	3.8	05601	青木 知栄子	(アカ)	4.5	00505	小林 幸恵	(草口)	2.3
4	00640	仲野 有子	(草口)	1.6	00460	小野寺 昌子	(草口)	1.8	05892	山室 孝子	(ベガ)	2.3	01067	島崎 朝子	(草子)	2.0
5	05889	田中 しづゑ	(ベガ)	1.3	05836	石井 博子	(ベガ)	1.3	05881	野呂 和子	(ベガ)	2.3	04026	桑原 幸子	(フレ)	1.8
6	05858	館野 瑞美子	(ベガ)	1.3	05904	渡辺 さわ子	(ベガ)	1.3					05936	石井 博子	(ベガ)	1.5
7	00437	内田 トシ子	(草口)	0.9	?	清水 澄子	(草口)	0.5					05892	山室 孝子	(ベガ)	1.1
8	?	小笠原	(TGS)	0.9									05881	野呂 和子	(ベガ)	1.1
9	00404	石井 晴子	(草口)	0.6									01911	樋口 詔子	(RAM)	0.9
10													01922	村越 みさ子	(RAM)	0.9
11																
12																
13																
14																
15																
16																
17																
【55歳以上 女子】				【55歳以上 女子】				【55歳以上 女子】				【55歳以上 女子】				
1													20923	栗原 恭子	(ベガ)	5.0
2													04059	原田 孝子	(フレ)	3.8
3													00662	樋口 京子	(草口)	2.0
4													01067	島崎 朝子	(コス)	1.9
5													05836	石井 博子	(ベガ)	1.0
6													05881	野呂 和子	(ベガ)	1.1
7													05892	山室 孝子	(ベガ)	1.1

★ランキング表 ベテラン

順位	'03(平成15年)				'04(平成16年)				'05(平成17年)				'06(平成18年)			
	会員No.	氏名	所属	ポイント	会員No.	氏名	所属	ポイント	会員No.	氏名	所属	ポイント	会員No.	氏名	所属	ポイント
【45歳以上 男子】				【45歳以上 男子】				【45歳以上 男子】				【45歳以上 男子】				
1	05544	坂巻 健男	(アカ)	22.9	07041	山川 保夫	(スカイ)	43.4	07041	山川 保夫	(スカイ)	43.7	07030	浜田 善治	(スカイ)	39.8
2	14443	大寺 孝幸	(ベガ)	22.9	07030	浜田 善治	(スカイ)	40.1	07030	浜田 善治	(スカイ)	39.0	07041	山川 保夫	(スカイ)	39.8
3	05566	田中 満	(アカ)	19.3	00774	上野 廣	(グホ)	12.2	14443	大寺 孝幸	(ベガ)	21.0	00033	宇田川 剛	(草口)	16.1
4	05577	福島 修三郎	(アカ)	19.3	07502	尾崎 和博	(ソマ)	12.2	05544	坂巻 健男	(アカ)	16.9	14511	服部 信明	(草口)	14.3
5	00774	上野 廣	(グホ)	17.0	05577	福島 修三郎	(アカ)	10.4	05577	福島 修三郎	(アカ)	12.0	01540	飛沢 良樹	(レモ)	12.0
6	07502	尾崎 和博	(ソマ)	6.0	07412	末宗 陽一	(化)	9.5	05566	田中 満	(アカ)	9.0	05577	福島 修三郎	(アカ)	9.6
7	04644	佐藤 貞行	(デリス)	5.6	04644	佐藤 貞行	(JTC)	9.0	04307	川又 康生	(ツモ)	8.4	07412	末宗 陽一	(化)	9.2
8	08154	倉持 進	(JTC)	5.6	08154	倉持 進	(JTC)	9.0	10809	宝田 芳郎	(草子)	8.4	25377	野畑 芳弘	(化)	9.2
9	07041	山川 保夫	(スカイ)	5.5	05544	坂巻 健男	(アカ)	6.8	00268	浜野 行夫	(草口)	8.3	05544	坂巻 健男	(アカ)	8.6
10	02653	吉岡 勝三	(トシボ)	4.0	14443	大寺 孝幸	(ベガ)	6.6	04644	佐藤 貞行	(JTC)	6.0	14443	大寺 孝幸	(ベガ)	8.6
11	00033	宇田川 剛	(草口)	2.0	05566	田中 満	(アカ)	6.4	07018	大島 信夫	(スカイ)	6.0	25300	関 敏秀	(DOC)	8.5
12					00336	松本 孝行	(草口)	4.0	08154	倉持 進	(JTC)	6.0	05566	田中 満	(アカ)	7.1
13					02653	吉岡 勝三	(トシボ)	3.8	05937	下田 正美	(COS)	4.2	03968	矢沢 清	(スカイ)	6.0
14					00033	宇田川 剛	(草口)	1.9	02653	吉岡 勝三	(トシボ)	1.5	22497	坂巻 三郎	(アカ)	4.3
15												0	00909	降幡 道治	(グホ)	3.6
16												0	00910	斎藤 寿雄	(草口)	3.6
17													00303	古川 透	(草口)	3.0
18													24747	武田 健二	(RAM)	3.0
19																
20																
【55歳以上 男子】				【55歳以上 男子】				【55歳以上 男子】				【55歳以上 男子】				
1	05780	澤村 祐毅	(ベガ)	6.2	05825	山室 信義	(ベガ)	3.4	00189	佐地 國男	(草口)	3.8	02653	吉岡 勝三	(トシボ)	8.5
2	02530	大島 四郎	(トシボ)	4.5	15556	前村 嘉三	(ベガ)	3.4	00257	仲野 憲一	(草口)	3.8	00774	上野 廣	(グホ)	7.5
3	05768	石井 孝叔	(ベガ)	3.9	00167	佐々木 蘭	(草口)	2.5	05117	田口 詞男	(アカ)	2.6	07502	尾崎 和博	(スリ)	7.5
4	05825	山室 信義	(ベガ)	3.4	05768	石井 孝叔	(ベガ)	1.3	23173	小森 謙雄	(アカ)	2.6	00088	川村 高宏	(草口)	1.9
5	15556	前村 嘉三	(ベガ)	3.4	00763	岩波 達郎	(グホ)	0.9	01731	岡部 哲	(RAM)	2.0	00202	清水 幸雄	(草口)	1.9
6	00202	清水 幸雄	(草口)	1.1	00886	浜田 善治	(グホ)	0.9	00202	清水 幸雄	(草口)	1.9	13488	寺田 一郎	(UTF)	1.9
7	13419	沖山 正守	(UTF)	1.1	23173	小森 謙雄	(FTT)	0.8	13419	沖山 正守	(UTF)	1.9	01731	岡部 哲	(RAM)	1.8
8					05117	田口 詞男	(シュン)	0.8	00291	藤山 由弘	(草口)	1.3				
9									00369	吉沢 光	(草口)	1.3			</	

★ランキング表 ベテラン

'07(平成19年)				'08(平成20年)				'09(平成21年)				
順位	会員No.	氏名	所属	ポイント	会員No.	氏名	所属	ポイント	会員No.	氏名	所属	ポイント
【45歳以上 男子】				【45歳以上 男子】				【45歳以上 男子】				
1	07041	山川 保夫	(スカイ)	30.0	07030	浜田 善治	(スカイ)	19.2	00280	藤次 安行	(草口)	19.8
2	07030	浜田 善治	(スカイ)	27.9	03889	伊藤 功	(アカ)	16.0	03889	伊藤 功	(アカ)	12.6
3	25300	関 敏秀	(DOC)	23.5	07041	山川 保夫	(スカイ)	15.8	04767	黒田 信彦	(KGB)	10.9
4	32230	堂村 忠	(DOC)	15.0	00280	藤次 安行	(草口)	13.1	14511	服部 信明	(草口)	8.3
5	00033	宇田川 剛	(草口)	13.3	14511	服部 信明	(草口)	13.1	40172	多田 和夫	(スカイ)	6.8
6	04644	佐藤 貞行	(JTC)	12.8	21058	上村 重朗	(DOC)	8.0	02596	後藤 勝義	(3A)	5.4
7	08154	倉持 進	(JTC)	12.8	05544	坂巻 健男	(アカ)	6.6	02619	高橋 清人	(3A)	5.4
8	11372	田代 敦	(メガ)	12.7	14443	大寺 幸幸	(ハッピー)	6.6	25300	関 敏秀	(DOC)	4.5
9	07502	尾崎 和博	(3A)	10.7	25300	関 敏秀	(DOC)	4.0	07041	山川 保夫	(スカイ)	4.3
10	00280	藤次 安行	(草口)	9.8	02596	後藤 勝義	(3A)	3.9	07030	浜田 善治	(スカイ)	2.9
11	14511	服部 信明	(草口)	9.8	02619	高橋 清人	(3A)	3.9	21058	上村 重朗	(DOC)	2.9
12	05566	田中 満	(アカ)	7.5	05566	田中 満	(アカ)	3.3	12463	為我井 賢司	(ハッピー)	2.7
13	05577	福島 修三郎	(アカ)	7.5	05577	福島 修三郎	(アカ)	3.3	39787	伊藤 力	(ハッピー)	2.7
14	01540	飛沢 良儀	(レモ)	3.2	01540	飛沢 良儀	(レモ)	2.3	00235	田中 直樹	(草口)	2.1
15	28280	平野 正晴	(ミナ)	3.2	04846	森木 栄治	(KGB)	2.0	39709	小山 利行	(ヴァレ)	2.1
16	04778	小貝 登	(KGB)	3.0	04879	山崎 昌之	(KGB)	2.0	40183	椎橋 宏之	(スカイ)	2.1
17	04846	森木 栄治	(KGB)	3.0	07412	末宗 陽一	(化)	2.0	15679	吉田 嘉之	(FRS)	1.1
18	00268	浜野 行夫	(草口)	2.4	25377	野畑 芳弘	(化)	2.0				
19	04734	今関 俊太郎	(KGB)	2.4	02530	大島 四郎	(トンボ)	1.2				
20	31161	金井 伸	(KGB)	2.4	28280	平野 正晴	(ミナ)	1.2				
【55歳以上 男子】				【55歳以上 男子】				【55歳以上 男子】				
1	01731	岡部 哲	(RAM)	5.5	00774	上羅 廣	(グホ)	13.8	39721	藤嶋 良雄	(ヴァレ)	15.3
2	00086	川村 高宏	(草口)	4.9	07502	尾崎 和博	(3A)	7.3	07502	尾崎 和博	(3A)	11.8
3	00774	上羅 廣	(グホ)	4.7	00033	宇田川 剛	(草口)	4.9	00774	上羅 廣	(グホ)	7.5
4	02653	吉岡 勝三	(スカイ)	3.5	37099	平林 孝策	(草口)	4.9	40497	大森 英治	(ヴァレ)	5.6
5	13488	寺田 一郎	(UTF)	2.8	01731	岡部 哲	(RAM)	3.3	03913	高木 博史	(スカイ)	4.3
6	17783	坂牧 勇次郎	(GCC)	1.8	13655	永島 慎一	(ミナ)	2.4	00033	宇田川 剛	(草口)	3.8
7	00189	佐地 国男	(草口)	1.1	34456	大宮 功	(ミナ)	2.4	37099	平林 孝策	(草口)	3.8
8	00257	仲野 憲一	(草口)	1.1	03913	高木 博史	(スカイ)	2.0	39710	中村 優	(ヴァレ)	2.8
9					02653	吉岡 勝三	(スカイ)	1.0	39732	本間 晋	(ヴァレ)	2.8
10					31992	向尾 昭夫	(ファイ)	1.0	00268	浜野 行夫	(草口)	2.2
									02653	吉岡 勝三	(スカイ)	1.1
									31992	向尾 昭夫	(ファイ)	1.1
【45歳以上 女子】				【45歳以上 女子】				【45歳以上 女子】				
1	00471	河瀬 道子	(草口)	12.7	07063	植田 秀子	(スカイ)	9.5	07063	植田 秀子	(スカイ)	7.9
2	07063	植田 秀子	(スカイ)	11.6	07119	柴田 啓子	(スカイ)	8.9	07119	柴田 啓子	(スカイ)	5.6
3	07119	柴田 啓子	(スカイ)	5.3	13981	斎藤 年枝	(GCC)	2.8	13981	斎藤 年枝	(GCC)	4.7
4	01629	小野 千佳子	(レモ)	3.2	01629	小野 千佳子	(レモ)	2.3	17840	玉置 恵子	(GCC)	4.7
5	20923	栗原 恭子	(草口)	3.0	17840	玉置 恵子	(GCC)	1.3	02349	市村 文子	(ミント)	4.5
6	28303	木村 あつ子	(ミナ)	3.2	00707	藤次 洋子	(草口)	1.3	15950	田中 久子	(JTC)	3.8
7	01652	庄司 よね子	(レモ)	1.3	28303	木村 あつ子	(ミナ)	1.2	29180	吉田 よし江	(JTC)	3.8
8	02811	日星 節子	(KGB)	1.3	01067	島崎 朝子	(コス)	1.1	12946	浅古 美智世	(ヴァレ)	3.6
9	01067	島崎 朝子	(コス)	1.3	10944	中山 恵津子	(TMI)	1.1	00707	藤次 洋子	(草口)	3.5
10	10944	中山 恵津子	(個人)	1.3					06949	下林 紀子	(ドナ)	1.8
11									06321	湯田 絹子	(ミント)	1.1
12												
13												
14												
15												
16												
17												
【55歳以上 女子】				【55歳以上 女子】				【55歳以上 女子】				
1	04059	原田 孝子	(スカイ)	3.5	04048	丹羽 敦子	(スカイ)	2.0	04048	丹羽 敦子	(スカイ)	4.3
2	13981	斎藤 年枝	(GCC)	1.8	01595	植木 寿美	(レモ)	1.5	00606	鈴木 千枝子	(草口)	2.2
3	05182	堀内 久子	(アカ)	1.1	01652	庄司 よね子	(レモ)	1.5	00538	近藤 美代子	(草口)	1.5
4	28921	笠原 やす江	(アカ)	1.1	00538	近藤 美代子	(草口)	1.1	00673	平木 和子	(草口)	1.5
5					00673	平木 和子	(草口)	1.1	01067	島崎 朝子	(コス)	1.5
6					34689	向尾 雪子	(ファイ)	1.0	04475	石井 美寿子	(ツモ)	1.5
7									04532	高橋 満里子	(ツモ)	1.5

【都市対抗戦】

平成11年	11月7日	幸手市	一般男子		西宮 聡	08738	神保 和宏		
東部地区	三郷市	5-2	一般女子	01843	加藤 香代	00471	河瀬 道子	09920	野口 理恵
			壮年男子	00774	上羅 廣	04846	森木 栄治		
			壮年女子	01124	森木 久仁子	01056	篠塚 満喜子		
			GV男子	00202	清水 幸雄	13419	沖山 正守		

平成12年	11月5日	幸手市	一般男子	19011	山本 浩		和泉		
東部地区	吉川市	3-4	一般女子	04004	菊池 由美子	03182	朝倉 佑季	09920	野口 理恵
			壮年男子	00774	上羅 廣	04846	森木 栄治		
			壮年女子	01124	森木 久仁子	01056	篠塚 満喜子		
			GV男子	00202	清水 幸雄	13419	沖山 正守		

平成13年	11月4日	白岡	一般男子	03104	三国 修資	12159	三国 倫敬		
東部地区	岩槻市	5-2	一般女子		水木	03182	朝倉 佑季	09920	野口 理恵
			壮年男子	00774	上羅 廣	07502	尾崎 和博		
			壮年女子	07063	植田 秀子	10887	臼井 千賀子		
			GV男子	00202	清水 幸雄	13419	沖山 正守		

平成14年	11月3日	白岡	一般男子	03104	三国 修資	06387	山崎 正晴		
東部地区	八潮市	5-2	一般女子	06433	鈴木 あずさ	06613	藤波 由美子		
			壮年男子	19011	山本 浩	07502	尾崎 和博	04846	森木 栄治
			壮年女子	13981	斎藤 年枝	02417	関谷 佐智子		
			GV男子	00202	清水 幸雄	13419	沖山 正守		

平成15年	11月16日	白岡	一般男子	03104	三国 修資	06387	山崎 正晴	00190	佐地 竜介
東部地区	北葛飾郡	4-3	一般女子	06433	鈴木 あずさ	11574	会田 明子		
			壮年男子	00774	上羅 廣	07041	山川 保夫		
			壮年女子	07063	植田 秀子	01652	庄司 よね子		
			GV男子	00202	清水 幸雄	07502	尾崎 和博		

平成16年 記録なし

平成17年	11月13日	吉川	一般男子	01988	守谷 文嘉	11350	菅原 大輔		
東部地区	北葛飾郡	3-4	一般女子	06433	鈴木 あずさ	11574	会田 明子	22598	藤次 令子
			壮年男子	00774	上羅 廣	10809	宝田 芳郎		
			壮年女子	00471	河瀬 道子	02440	富永 峰子		
			GV男子	07502	尾崎 和博	14443	大寺 孝幸		

平成18年	11月13日	吉川	一般男子	00190	佐地 竜介	21148	津國 広祐		
東部地区	幸手市	4-3	一般女子	06433	鈴木 あずさ	11574	会田 明子	22598	藤次 令子
			壮年男子	19011	山本 浩	39833	水上 武夫		
			壮年女子	07063	植田 秀子	04004	菊池 由美子		
			GV男子	07502	尾崎 和博	14443	大寺 孝幸		

本戦	1月13日	狭山市	一般男子	00190	佐地 竜介	21148	津國 広祐	06387	山崎 正晴
			一般女子	06433	鈴木 あずさ	11574	会田 明子	22598	藤次 令子
			壮年男子	02596	後藤 勝義	00033	宇田川 剛		
			壮年女子	07063	植田 秀子	04004	菊池 由美子		
			GV男子	07502	尾崎 和博	14443	大寺 孝幸		

平成19年	11月11日	草加市	一般男子	15871	佐藤 喜紀	30159	山崎 貴志	29472	野口 翔世
東部地区	春日部市	0-7	一般女子	06433	鈴木 あずさ	11574	会田 明子	22598	藤次 令子
			壮年男子	19011	山本 浩	07041	山川 保夫		
			壮年女子	20136	長谷部 秀子	06613	藤波 由美子		
			GV男子	07502	尾崎 和博	00774	上羅 廣		

平成20年	11月9日	草加市	一般男子	15871	佐藤 喜紀	21148	津國 広祐	31093	和田 恵知
東部地区	蓮田市	WO	一般女子	01843	加藤 香代	27953	谷 亜矢子	17772	土倉 優
	春日部市	3-4	壮年男子	07041	山川 保夫	00235	田中 直樹		
	(3位決定戦)		壮年女子	04004	菊池 由美子	20136	長谷部 秀子		
	北葛飾郡	4-3	GV男子	07502	尾崎 和博	37099	平林 孝策		

本戦	1月10日	白岡	一般男子	37482	竹下 和史	00190	佐地 竜介	31093	和田 恵知
	朝霞市	2-5	一般女子	22598	藤次 令子	27953	谷 亜矢子	23544	岡田 歩美
			壮年男子	07041	山川 保夫	00235	田中 直樹		
			壮年女子	04004	菊池 由美子	20136	長谷部 秀子		
			GV男子	07502	尾崎 和博	37099	平林 孝策		

平成21年	11月1日	草加市	一般男子	15871	佐藤 喜紀	00190	佐地 竜介	31093	和田 恵知
東部地区	幸手市	6-1	一般女子	06433	山崎 あずさ	11574	会田 明子	17772	土倉 優
	春日部市	2-4	一部男子	07041	山川 保夫	00235	田中 直樹		
	(3位決定戦)		一部女子	20136	長谷部 秀子	06613	藤波 由美子		
	蓮田市	5-1	二部男子	39833	水上 武夫	37099	平林 孝策		

優勝	春日部市	準優勝	越谷市	3位	草加市	4位	蓮田市
----	------	-----	-----	----	-----	----	-----

本戦	1月9日	川口市	一般男子	15871	佐藤 喜紀	00190	佐地 竜介	31093	和田 恵知
	新座市	2-5	一般女子	01843	加藤 香代	27953	谷 亜矢子	23544	岡田 歩美
			壮年男子	07041	山川 保夫	00235	田中 直樹		
			壮年女子	20136	長谷部 秀子	06613	藤波 由美子		
			GV男子	00033	宇田川 剛	37099	平林 孝策		

### 【県南5市交歓会】

この大会は川口市、戸田市、蕨市、鳩ヶ谷市と草加市で輪番制で開催されている。種目についても、主催市が決定し、テニスは、戸田市と草加市が硬式をそれ以外ではソフトテニスを実施している。

平成10年	9月6日	草加市	一般男子	01988	守谷 文嘉	00235	田中 直樹	07412	末宗 陽一
			男子 2位	45男子	00774	上羅 廣	森木 栄治		
			女子 4位	一般女子	07063	植田 秀子	森田 容子	02833	渡辺 和子
				?		野口	萩原		

平成13年	9月2日	戸田市	一般男子	11945	小木田 典之	11990	小林 正幸	12159	三国 倫敬
			男子 優勝	45男子	07502	尾崎 和博	00268	浜野 行夫	
			女子 4位?	一般女子	12249	小貝 貴子	12294	福田 千晶	00471
				45女子	01102	浜田 とし子	01113	松本 節子	

平成14年	9月1日	草加市	一般男子	03104	三国 修資	17233	吉開 律	00145	近藤 賢
				01539	庄司 裕之				
			男子 優勝	45男子	00774	上羅 廣	04846	森木 栄治	
			女子 5位	一般女子	04004	菊池 由美子	03182	朝倉 佑季	01900
				45女子	01652	庄司 よね子	02811	日里 節子	

平成19年	9月2日	戸田市	一般男子	01988	守谷 文嘉	31093	和田 恵知	30159	山崎 貴志
				14511	服部 信明				
			男子 2位	55男子	07502	尾崎 和博	14443	大寺 孝幸	00033
			女子 3位	一般女子	11574	会田 明子	13015	高橋 真千子	22598
				45女子	20136	長谷部 秀子	00482	川辺 文子	

平成21年	9月2日	草加市	一般男子	00190	佐地 竜介	31093	和田 恵知	15871	佐藤 喜紀
				35378	岩本 達也				
			男子 優勝	50男子	14511	服部 信明	00280	藤次 安行	07502
			女子 3位	一般女子	29157	福田 孝子	32151	加藤 玲子	18290
					31497	石崎 さとみ			
				45女子	25333	松尾 礼子	06613	藤波 由美子	00471
									河瀬 道子

### ★草加市40周年 テニスクリニック 参加者一覧表

NO	団体名	会員No.	氏名	性別	
1	1 草口	00662	樋口 京子	2	
2	1 草口	00538	近藤 美代子	2	
3	1 草口	00044	内田 紀男	1	
4	1 草口	00482	川辺 文子	2	
5	1 草口	00459	小沢 恵美子	2	
6	3 コス	01056	篠塚 満喜子	2	
7	5 KTC	01405	伊藤 芳美	2	
8	5 KTC	28213	玉置 美夏	2	
9	19 KGB	04846	森木 栄治	1	
10	19 KGB	04778	小貝 登	1	
11	23 ドナ	05263	榎本 敏夫	1	
12	47 ドル		鳥海 勝之	1	
13	47 ドル		浪花 涼介	1	
14	79 タンポ	18706	佐藤 祐二	1	
15	79 タンポ	18728	田辺 千博	1	
16	95 ナイス2	40082	田島 将志	1	
17	101 DBs	19246	内藤 進	1	
18	102 T/J	23926	矢島 裕美	2	
19	102 T/J	20866	坂爪 多喜美	2	
20	102 T/J	23847	池田 由美子	2	
21	102 T/J	33769	坂爪 俊之	1	
22	102 T/J	36504	藤田 修	1	
23	107 TB	20248	吉原 章哲	1	
24	107 TB	23634	春名 雅人	1	
25	草加東		飯塚 晃	1	
26	草加東		吉村 知也	1	
27	草加東		山田 航	1	
28	草加東		阿部	1	
29	草加東		加藤	1	
11月7日(土) 10時から12時				男	19
				女	10
				参加者数	29

1	1 草口	00640	仲野 有子	2	
2	9 IBK	14667	斎藤 裕	1	
3	23 ドナ	05432	酒井 美和子	2	
4	23 ドナ	05331	佐々木 進	1	
5	23 ドナ	37662	栗屋 淳子	2	
6	56 パコン	12485	布田 正敏	1	
7	56 パコン	18582	伊藤 猛夫	1	
8	56 パコン	11686	西郷 仁美	1	
9	56 パコン	30485	遠藤 隆	1	
10	68 3A	07502	尾崎 和博	1	
11	73 ライン	27942	篠田 光子	2	
12	73 ライン	30946	山田 直子	2	
13	93 NB9	17109	中村 進也	1	
14	93 NB9	35930	橋本 雅俊	1	
15	95 ナイス2	30799	大石 玲子	2	
16	95 ナイス2	34962	岡本 美奈子	2	
17	95 ナイス2	34984	関根 美紀	2	
18	95 ナイス2	27447	豊永 直美	2	
19	97 ヴァレンヌ	39709	小山 利行	1	
20	97 ヴァレンヌ	36403	水津 順子	2	
21	101 DBs	14847	清水 三雄	1	
22	101 DBs	14904	清水 弘美	2	
23	102 T/J	23892	新藤 法子	2	
24	102 T/J	33770	新藤 和久	1	
25	102 T/J	36481	野口 幸保	1	
26	草加東		渡辺 竜光	1	
27	草加東		中山 裕一	1	
28	草加東		金安 辰徳	1	
29	草加東		吉田 直矢	1	
30	草加東		渡辺 啓太	1	
11月7日(土) 13時から15時				男	18
				女	12
				参加者数	30

09/11/7.8 記念体育館

NO	団体名	会員No.	氏名	性別	
1	2 グホ	00886	浜田 壽治	1	
2	2 グホ	00842	柴田 修司	1	
3	2 グホ	28594	田中 利明	1	
4	2 グホ	00752	今村 弘幸	1	
5	2 グホ	14601	吉田 博幸	1	
6	2 グホ	00909	降幡 道治	1	
7	5 KTC	01292	秋谷 学	1	
8	5 KTC	01360	佐々木 久人	1	
9	5 KTC	01393	村田 敏一	1	
10	10 GF	02260	久松 順治	1	
11	10 GF	02451	久松 トヨ子	2	
12	10 GF	02338	新井 澄子	2	
13	10 GF	03328	高須 由紀子	2	
14	10 GF	20282	青木 久美	2	
15	10 GF	37101	古澤 稔	1	
16	23 ドナ	05331	佐々木 進	1	
17	23 ドナ	05476	米田 真由	2	
18	33 スカイ	07063	植田 秀子	2	
19	33 スカイ	07119	柴田 啓子	2	
20	33 スカイ	07030	浜田 善治	1	
21	33 スカイ	40183	椎橋 宏之	1	
22	58 SET	12890	佐々木 清人	1	
23	58 SET	13004	佐々木 薫	2	
24	91 フォ	30665	伊藤 さかえ	2	
25	91 フォ	40475	北山 優子	2	
26	91 フォ	28336	吉田 晃	1	
27	91 フォ	27357	磯 裕治	1	
28	101 DBs	19280	松井 則和	1	
29	999 個人	14465	加藤 幸宏	1	
11月8日(日) 10時から12時				男	19
				女	10
				参加者数	29

1	1 草口	06567	小島 美和子	2	
2	1 草口	14533	清水 香	2	
3	1 草口	00594	白石 美穂	2	
4	1 草口	00527	権代 美智子	2	
5	1 草口	00673	平木 和子	2	
6	1 草口	00448	大屋 裕子	2	
7	1 草口	14487	市原 鉄男	1	
8	1 草口	00347	松本 武美	1	
9	1 草口	00404	石井 晴子	2	
10	1 グホ	12788	富岡 礼子	2	
11	5 KTC	16894	香川 安徳	1	
12	5 KTC	01449	高遠 美子	2	
13	23 ドナ	05397	阿部 かつい	2	
14	23 ドナ	05229	阿部 守	1	
15	32 アイ	06950	菅原 直美	2	
16	32 アイ	05049	南波 律子	2	
17	32 アイ	05050	元芳 真理子	2	
18	32 アイ	06983	山廣 左智子	2	
19	32 アイ	06994	山本 典子	2	
20	32 アイ	14555	滝口 由紀子	2	
21	58 SET	17604	田村 勝義	1	
22	85 stinx	23230	長谷川 真	1	
23	85 stinx	23263	山本 宗忠	1	
24	87 ETC	24433	柿沼 道明	1	
25	87 ETC	24455	小嶋 忠祐	1	
26	101 DBs	02170	伊東 孝幸	1	
27	101 DBs	19336	伊東 弘美	2	
28	101 DBs	23702	増根 桂子	2	
29	56 パコ	12407	岡田 陽丞	1	
30	999 個人	40150	伊澤 誠資	1	
11月8日(日) 13時から15時				男	12
				女	18
				参加者数	30

★草加市40周年 ラケット・フィッティング 参加者一覧表(予定者)

1	11	トホ	28741	岡村 由紀子
2	11	トホ	31464	緒引 栄子
3	56	パコン	11686	西郷 仁美
4	56	パコン	30485	遠藤 隆
5	102	T/J	33770	新藤 和久
6	102	T/J	36481	野口 幸保

1	23	ドナ	05397	阿部 かつい
2	23	ドナ	05229	阿部 守
3	85	stinx	23230	長谷川 真
4	85	stinx	23263	若杉 大樹
5	101	DBs	02170	伊東 孝幸
6	101	DBs	19336	伊東 弘美

1	102	T/J	23926	矢島 裕美
2	102	T/J	26918	浜田 美佳
3	102	T/J	20866	坂爪 多喜美
4	102	T/J	23847	池田 由美子
5	102	T/J	33769	坂爪 俊之
6	102	T/J	36504	藤田 修

1	10	GF	03328	高須 由紀子
2	10	GF	20282	青木 久美
3	56	パコン	12485	布田 正敏
4	56	パコン	18582	伊藤 猛夫
5	58	SET	12924	平塚 幸二
6	58	SET	13071	平塚 知子

懇親会 場所 草加駅東口 SAPHIRE(サファイア)

11月7日(土) 18時から20時半

招待客	参加者	協会関係者	
柳 昌子コーチ	樋口 京子(草口)	会長	上羅 廣
山本育史コーチ	仲野 憲一(草口)	理事長	宇田川 剛
☆ダンロップ	仲野 有子(草口)	副理事長	森木 久仁子
下津浦将州	内田 紀男(草口)	理事	酒井 祐輔
竹下勝彦	浜田 義治(グホ)	理事	川島 清史
☆テニスワン	柴田 修司(グホ)	理事	菅原 大輔
佐藤 俊明	降幡 道治(グホ)	理事	加藤 憲一
佐藤 京子	今村 弘幸(グホ)	理事	藤波 由美子
☆タイセースポーツ	和泉 幸吉(グホ)	理事	河瀬 道子
中村	鈴木 まり子(コス)	理事	山崎 あすか
	森木 栄治(KGB)	顧問	石井 和子



★この10年の変遷

大会会場及び種目

年次	新設			
	シニア	レディース	選抜室内	廃止
平成12年	○	○	○	○
平成13年	○	○	○	○
平成14年	○	○	○	○
平成15年	○	○	○	○
平成16年	○	○	○	○
平成17年	○	○	○	○
平成18年	○	○	○	○
平成19年	○	○	○	○
平成20年	○	○	○	○
平成21年	○	○	○	○

ジュニア普及活動

年次	開催日	そうか公園		GTP	上野学園	ダイキン	草加高校	G1, G2	G2ブロック	吉町(2面)		ゲーム・レッスン	放課後
		参加者	応募者							参加者	応募者		
平成13年	第1回	平成13年6月9日(土)~7月22日	48	48	2面								
平成13年	第2回	平成13年10月27日(土)~12月22日	73	50	2面								
平成14年	第3回												
平成14年	第4回												
平成15年	第5回	平成15年5月17日(土)~7月26日(土)	90	60	3面								6月1日~
平成15年	第6回	平成15年10月9日(土)~12月18日(土)	82	61	3面					47	46		
平成16年	第7回												
平成16年	第8回												
平成17年	第9回	平成17年5月7日(土)~7月9日(土)	120	60	3面					109	40	15(11.4)	
平成17年	第10回	平成17年10月8日(土)~12月17日(土)	84	59	3面					67	39		
平成18年	第11回	平成18年5月6日(土)~7月22日(土)	2倍以上	57	3面					2倍以上	40	33	
平成18年	第12回	平成18年10月7日(土)~12月24日(土)	2倍以上	58	3面					2倍以上	40		
平成19年	第13回	平成19年5月12日(土)~7月25日(土)	定員超え	78	3面					定員超え	42	24(17.7)	
平成19年	第14回	平成19年9月29日(土)~12月25日(土)	定員超え	91	3面					定員超え	47		
平成20年	第15回	平成20年5月10日(土)~7月26日(土)	61	61	3面					54	41	23(15.8)	
平成20年	第16回	平成20年10月4日(土)~12月20日(土)	63	62	3面					51	42		
平成21年	第17回	平成21年5月9日(土)~7月11日(土)			3面								
平成21年	第18回	平成20年10月3日(土)~12月5日(土)			3面								

主な出来事

平成12年 2000年

セルフジャッジを廃止

平成13年 2001年

伊達公子《カモン・キッズ・テニス》を記念体育館で11月9日(日)実施

応募者ハガキ763通、メール363通(午前午後各100名募集)

平成13年 2001年

石井守会長逝去(9月?日)

平成14年 2002年

斉藤・三国ペア(ラブ)県大会、関東大会優勝

平成14年 2002年

ジュニアテニス開始

平成14年 2002年

会員No.を附番

平成15年 2003年

運営協力優秀団体を表彰

平成15年 2003年

HPを作成し、主に大会結果を掲載した。

平成16年 2004年

運営協力優秀者としてジュニアのコーチとして4年間活動してくれたグウの林君を表彰(以降継続)

平成18年 2006年

仮ドローを原則HP掲載とし、郵送は返信封筒添付分のみとした。

平成21年 2009年

創立40周年。テニスクリニックの開催。選手権での抽選会。ロゴ募集。

高校生大会を実施

県大会選考会を春(単)、秋(複)とし先2回分を対象とする方法に変更(選手権、社会人等の結果は判断材料としないこととした)

大会申込メールに1本化(緊急止むを得ない時のみFAXで郵送廃止)

草加市テニス協会40周年にあたり、ご協力頂いた方々に御礼を申し上げます。

(敬称略)

●寄付金 (7万5千円)

上羅 廣 2万円、草加ローン 1万円

コスモス、Gフレンズ、ドナルド、青柳フレンズ、FRS、たんぼぼ、  
ナイトバード、ナイス2、グローバル 各5千円

●広告掲載

メガロス、GTP 各4万円

石井外科、高良診療所、片井歯科、ハーモネスタワークリニック、  
浅古医院、一正堂薬局 各1万円

●賞品、クリニック協力

タイセー・スポーツ、TENNIS-ONE、ダンロップ、  
グローブライド (ダイワ精工)、ゴーセン  
メガロス、GTP、オールウエイズ 他

(編集後記)

理事長 宇田川 剛

40周年はあまり大袈裟にしないことで、記念誌というよりも過去の記録をデータに残したい  
と思い私が保管していたデータをPCに取込むことにしました。

実際には、その作業の殆どを加藤常務理事にお願いすることになったのですが、とは言っても  
30周年に作成した資料の部分に相当する物は作っておきたいとか、各団体の紹介くらいは載せ  
たいとか言い出し結局、結構大変な作業にしてしまい回りの方々に(得に加藤氏の他では藤波常  
務理事)ご迷惑を掛けたことをお詫びします。大したことをしないからと、かなり計画も杜撰で  
最後に大変な思いをすることになってしまいました。

データは取敢えず保管して貰ったので、紛失の危険からは逃れられた気がします。また、30  
周年記念誌と同様に草加市の図書館に寄贈する予定なのでこの記念誌自身も無くなることはない  
と思います。今後、何かの役に立てば幸いです???

記念誌以外の周年事業でも柳昌子、山本育史プロのクリニック、ロゴの作成(小宮氏の作品)、  
選手権大会の景品、40周年パーティの景品等又寄付金、広告掲載等で協力頂いた多くの方々そ  
してももちろん多くの会員の方々に改めてお礼を申し上げます。

ひとつ心残りは、獨協オープンの記録を載せられなかったことです。私が保管している記録を  
提供するので(完成度はあまり高くは有りませんが)是非同好会の周年事業の際には記録を取り  
纏めて頂きたいと思います。

次は50周年。大きな区切りの年になりますので、次世代への引き継ぎを行い、新しい方々の  
視点で楽しい周年事業にして頂きくことを期待しています。

2010/1/13